



Администрация города Екатеринбурга

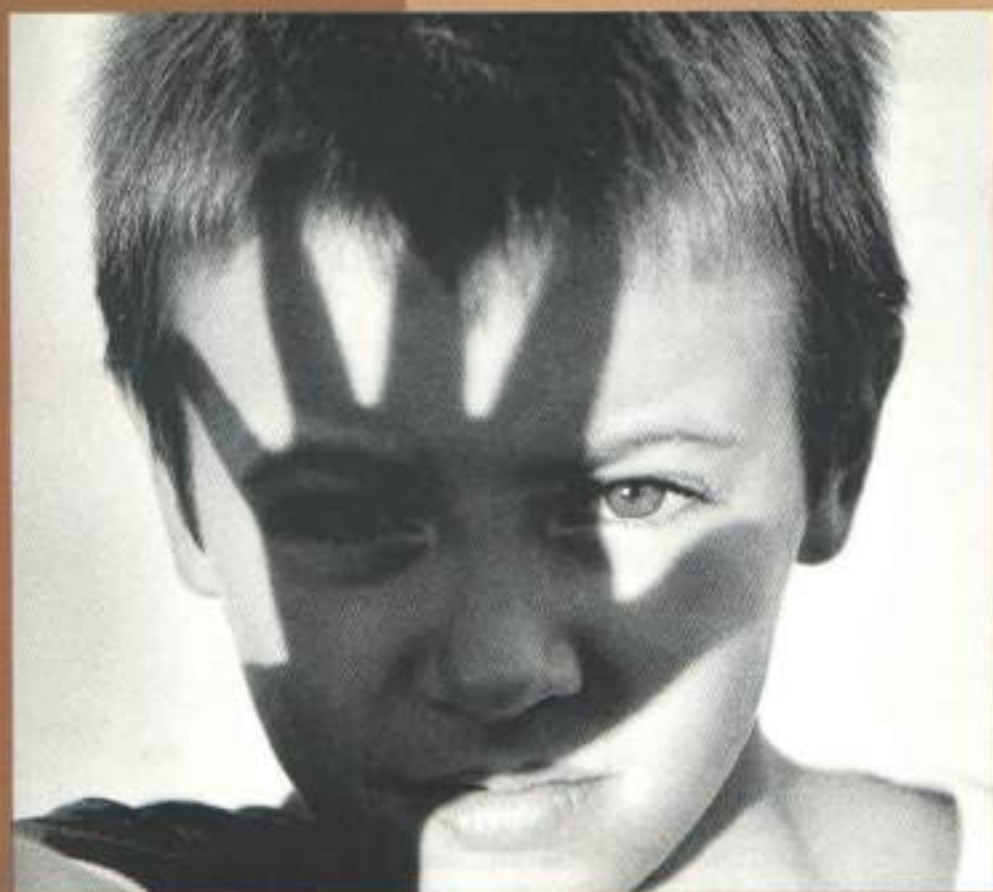
Муниципальное учреждение
«Центр социально-психологической помощи
детям и молодежи «Форпост»

ПСИХОЛОГИЯ

НЕБЛАГОПОЛУЧНОЙ

СЕМЬИ

*меры профилактики
зависимого поведения*



Екатеринбург, 2009

Администрация города Екатеринбурга
Муниципальное учреждение
«Центр социально-психологической помощи
детям и молодежи «Форпост»

ПСИХОЛОГИЯ НЕБЛАГОПОЛУЧНОЙ СЕМЬИ — *меры профилактики зависимого поведения*

МЕТОДИЧЕСКИЙ СБОРНИК

Екатеринбург, 2009

В сборнике «Психология неблагополучной семьи – меры профилактики зависимого поведения» представлен материал, отражающий современное состояние данной проблемы. Приведены критерии и характеристики неблагополучных семей, а также направления, методы и формы работы специалистов с ними. Подробно представлены вопросы: влияние неблагополучной семьи на личность ребёнка; как отражается семейное неблагополучие на ребёнке, склонном к обостренному реагированию на всевозможные неблагоприятные факторы; какие меры должны принимать педагоги, чтобы помочь ребёнку, проживающему в неблагополучных условиях.

Несомненный интерес для практиков и специалистов представляет «Программа профилактики зависимого поведения в неблагополучной семье». Теоретический материал дополнен практическими рекомендациями в виде «Алгоритмов действий социального педагога в решении проблем неблагополучной семьи» и «Практических рекомендации социальному педагогу в работе с неблагополучными семьями».

Данное пособие адресовано социальным педагогам клубов по месту жительства, психологам, семейным консультантам, специалистам по социальной работе. Данное пособие позволит и вовремя обнаружить неблагополучие, и заняться коррекцией детско-родительских отношений.

Авторы:

Дерягина Ю.Ю., Хамадулина И.Р., Пестрикова Н.Ю.,
Коновалова М.В., Шевелева О.Н., Канарейкина О.В.

СОДЕРЖАНИЕ

ВСТУПЛЕНИЕ	5
ГЛАВА I Социально-психологическая характеристика неблагополучной семьи	6
1.1. Определение неблагополучной семьи.....	6
1.2. Критерии и показатели неблагополучия в семье.....	6
1.3. Неблагополучные семьи с открытой формой неблагополучия.....	6
1.4. Неблагополучные семьи со скрытой формой неблагополучия.....	8
1.5. Классификация семейных союзов (В.В. Юстицкис).....	10
1.6. Формы неблагополучия в семье.....	11
1.7. Влияние неблагополучной семьи на развитие и воспитание ребенка.....	11
1.8. Варианты родительского поведения в семье.....	12
1.9. Стили родительского поведения.....	13
1.10. Факторы социального риска, отрицательно сказывающиеся на репродуктивных функциях семьи.....	13
1.11. Роли, навязываемые ребенку в неблагополучной семье.....	13
1.12. Особенности процесса взросления детей из неблагополучных семей.....	15
1.13. Особенности воспитания детей в неблагополучных семьях.....	16
ГЛАВА II Организация работы социального педагога с неблагополучной семьей	17
2.1. Модели помощи неблагополучной семье.....	17
2.2. Составляющие социально-психологической помощи.....	17
2.3. Основные направления деятельности социального педагога.....	18
2.4. Направления и формы работы с неблагополучной семьей.....	18
2.5. Алгоритм работы социального педагога с неблагополучной семьей.....	21
2.6. Роли социального педагога в организации помощи семье.....	21
ГЛАВА III Программа профилактики зависимого поведения в неблагополучной семье	22
3.1. Цели программы.....	22
3.2. Содержание программы.....	23
3.3. Направления деятельности социального педагога в реализации программы.....	23
3.4. Алгоритм взаимодействия социального педагога с неблагополучной семьей.....	25
3.5. Индивидуальная работа социального педагога с семьей.....	25
3.6. Требования к специалистам, осуществляющим программу.....	25
ГЛАВА IV Алгоритм действий социального педагога в решении проблем неблагополучной семьи	27
4.1. Уход ребенка из дома.....	27
4.2. Бродяжничество.....	28
4.3. Конфликт в школе с педагогом.....	29
4.4. Конфликты детей с родителями.....	30
4.5. Конфликты со сверстниками.....	31
4.6. Нежелание ребенка посещать школу.....	32
4.7. Правонарушения.....	32
4.8. Физическое, психологическое насилие.....	33
4.9. Сексуальное насилие.....	34
4.10. Развод родителей.....	35

4.11.	Самоустранение родителей от воспитания.....	36
4.12.	Трудоустройство подростка.....	37
4.13.	Шантаж, вымогательство.....	38
4.14.	Употребление наркотических веществ.....	39
ГЛАВА V	Практические рекомендации для социальных педагогов по работе с неблагополучными семьями.....	40
5.1.	Социальные услуги, оказываемые социальными педагогами неблагополучной семье.....	40
5.2.	Как социальный педагог может узнать о ребенке из неблагополучной семьи.....	41
5.3.	Алгоритм беседы социального педагога с неблагополучной семьей.....	41
5.4.	Эффективные меры воздействия на неблагополучную семью.....	42
5.5.	Памятка для социальных педагогов при взаимодействии с неблагополучными семьями.....	42
5.6.	Основы работы социального педагога с неблагополучными семьями.....	43
5.7.	Проблемы, с которыми сталкивается социальный педагог в работе с семьей.....	43
	Приложение 1. Социальная карта ребенка.....	44
	Приложение 2. Акт обследования.....	45
	Приложение 3. Аномальные отношения в семье.....	48
	Приложение 4. Воздействие на ребенка в неблагополучной семье.....	51
	Приложение 5. Аномальные качества воспитания.....	52
	Приложение 6. Лекция «Наказание и поощрение в семье».....	55
	СПИСОК ИСПОЛЬЗОВАННОЙ ЛИТЕРАТУРЫ.....	60

ВСТУПЛЕНИЕ

Рост интереса к проблемам семейного воспитания в нашей стране связан с новыми социально-экономическими условиями. К сожалению, на данный момент семья как социальный институт воспитания и социализации личности ребенка переживает кризис. В последние годы мы сталкиваемся со многими негативными явлениями — падением нравственности, социальными бедами, отсутствием моральных ценностей, стимула к жизни. Специалисты, работающие с детьми и семьями, бьют тревогу о семейном неблагополучии, которое имеет ярко выраженный характер.

Семья как микро модель общества является важнейшим звеном многогранного процесса формирования личности ребенка. Именно она должна быть проводником включения человека в окружающий мир. Сегодня перед семьей остро стоит проблема дезорганизации. Увеличение числа разводов и снижение рождаемости, рост преступности в сфере семейно-бытовых отношений и повышение риска подверженности детей неврозам из-за неблагополучного психологического климата в семье. На формирование личности огромную роль оказывает внутрисемейная жизнь, и не только взаимоотношения ребенка и родителей, но и самих взрослых. Постоянные ссоры между ними, ложь, конфликты, драки, деспотизм способствуют срывам в нервной деятельности ребенка и невротическим состояниям. Эти и другие признаки дезорганизации семьи свидетельствуют о кризисном состоянии ее развития на современном этапе и увеличении количества неблагополучных семейных союзов. Именно в таких семьях люди чаще всего получают серьезные психологические травмы, которые далеко не лучшим образом сказываются на их дальнейшей судьбе.

Информация о семейных проблемах и связанных с ними нарушениях детско-родительских отношений нередко ограничивается лишь констатацией неблагополучия, в то время как и родители, и педагоги нуждаются не в подтверждении уже известного, а в помощи по выходу из создавшейся ситуации. Хочется обратить внимание на интересный факт: ни психологи, ни социологи не могут сказать, что такое нормальная российская семья, а явление семейного неблагополучия приобретает разнообразные формы. Ни материальное благополучие, ни наличие престижной и хорошо оплачиваемой работы не выступает гарантией семейного счастья. Именно поэтому говорят о разных формах семейного неблагополучия: нарушении структуры семьи, обесценивании семейных функций, наличии дефектов воспитания, в результате чего появляются «трудные» дети.

В сборнике «Психология неблагополучной семьи — меры профилактики зависимого поведения» представлен материал, отражающий современное состояние данной проблемы. Приведены критерии и характеристики неблагополучных семей, а также направления, методы и формы работы специалистов с ними. Подробно представлены вопросы влияния неблагополучной семьи на личность ребенка; как отражается семейное неблагополучие на ребенке, склонном к обостренному реагированию на всевозможные неблагоприятные факторы; какие меры должны принимать педагоги, чтобы помочь ребенку, проживающему в неблагополучных условиях.

Несомненный интерес для практиков и специалистов представляет «Программа профилактики зависимого поведения в неблагополучной семье». Теоретический материал дополнен практическими рекомендациями в виде «Алгоритмов действий социального педагога в решении проблем неблагополучной семьи» и «Практических рекомендаций социальному педагогу в работе с неблагополучными семьями».

Данный сборник адресован социальным педагогам клубов по месту жительства, психологам, семейным консультантам, специалистам по социальной работе. Данное пособие позволит и вовремя обнаружить неблагополучие, и заняться коррекцией детско-родительских отношений.

ГЛАВА I

Социально-психологическая характеристика неблагополучной семьи

1.1. Определение неблагополучной семьи

Семья – это основанная на браке и кровном родстве малая группа, члены которой объединены совместным проживанием и ведением домашнего хозяйства, эмоциональной связью и взаимными обязанностями друг другу.

Семейное благополучие не подлежит точному измерению с помощью каких-либо универсальных показателей. Отдельные его составляющие – жилищные условия, уровень доходов, состояние здоровья членов семьи – можно сравнивать со среднестатистическими. Однако в целом благополучие семьи определяется самоощущением ее членов, ответом на вопрос «Хорошо им в семье или плохо?». И благополучие ребенка оценивается по главному критерию – по тому, хорошо ли ему в семье: чувствует ли он любовь и понимание, окружен ли заботой, имеет ли условия для полноценного развития.

Неблагополучная семья – это семья с низким социальным статусом, не справляющаяся с возложенными на нее функциями в какой-либо из сфер жизнедеятельности или нескольких одновременно. Адаптивные способности неблагополучной семьи существенно снижены, процесс семейного воспитания ребенка протекает с большими трудностями, медленно и малорезультативно.

Неблагополучная семья – это семья, в которой ребенок испытывает дискомфорт, стресс, пренебрежение со стороны взрослых, подвергается насилию или жестокому обращению. Главной характеристикой такой семьи является отсутствие любви к ребенку, заботы о нем, удовлетворения его нужд, защиты его прав и законных интересов.

1.2. Критерии и показатели неблагополучной семьи

Под «неблагополучием» в семье чаще всего понимаются разные проявления:

- психическое неблагополучие (угрожают, подавляют, запугивают, разрушают психику, не понимают, навязывают свой образ жизни);
- физическое неблагополучие (жестоко наказывают, избивают, не кормят, заставляют зарабатывать разными незаконными способами деньги, а потом их отбирают, насилуют, принуждают и т.д.);
- социальное неблагополучие (выгоняют из дома, бросают на произвол судьбы, также заставляют делать то, что необходимо взрослым).

Неблагополучную семью можно разделить по определенным признакам:

- по количеству родителей – полная, неполная, опекунская, приемная;
- по количеству детей – малодетная, многодетная, бездетная;
- по материальному состоянию – малообеспеченная, среднеобеспеченная;
- по проблемам родителей – алкоголическая, семья наркоманов, безработная, криминогенная, социально дезадаптивная.

1.3. Неблагополучные семьи с открытой формой неблагополучия

Неблагополучные семьи с открытой формой неблагополучия можно условно разделить на 4 группы:

- конфликтные семьи;
- асоциальные семьи;
- аморально-криминальные семьи;
- семьи с недостатком воспитательных ресурсов.

Конфликтная семья

Конфликтными семьями называются такие семьи, в которых постоянно имеются сферы, где сталкиваются интересы, намерения, желания всех или нескольких членов семьи (супругов, детей, других родственников, проживающих совместно), порождая сильные и продолжительные отрицательные эмоциональные состояния, непрекращающуюся неприязнь супругов друг к другу. Хроническое состояние такой семьи – конфликт.

Признаки:

- шум, скандалы, повышенные тона, раздраженность – норма взаимоотношений супругов;
- полное отчуждение, стремление избегать какого-либо взаимодействия;
- отсутствие моральной, психологической поддержки;
- нарушение общения между ее членами семьи.
- члены семьи никогда не говорят «мы», предпочитая говорить только «я», что свидетельствует о психологической изолированности брачных партнеров.

Асоциальные семьи

Асоциальную семью отличают алкоголизм родителей, пренебрежение нуждами детей. При этом, однако, детско-родительские отношения полностью не разорваны (например, дети пытаются скрывать пьянство родителей, берут на себя ответственность за обеспечение семьи, ухаживают за младшими братьями и сестрами, продолжают учиться в школе).

Признаки:

- Размытость, нечеткость границ «Я» у членов семьи.

Жизнь семьи неупорядочена, непредсказуема, дети не знают, какие чувства нормальны, какие – нет, это приводит к нечеткости границ личности ребенка.

- Отрицание.

Многое в жизни алкогольной семьи построено на лжи, на сокрытии правды, взрослые отрицают негативный характер происходящего, ребенок не понимает, что происходит вокруг.

- Непостоянство.

Потребности ребенка удовлетворяются от случая к случаю, он испытывает дефицит внимания, старается привлечь внимание со стороны взрослых любыми способами, включая девиантные формы поведения.

- Низкая самооценка.

Ребенок думает, что он виноват в происходящем, переносит на себя вину взрослых.

- Недостаток информации о том, как функционируют нормальные семьи.

Индикатором психологического климата в такой семье является эмоционально состояние и поведение матери (жены). Совместная жизнь с зависимым от алкоголя приводит к характерологическим сдвигам, что называется специалистами «созависимостью».

Аморально-криминальные семьи

Аморальная семья – это семья, полностью утратившая семейные ценности, гибнущая от алкоголизма, наркомании, жестокого обращения с детьми, не занимающаяся воспитанием и обучением детей, не обеспечивающая необходимых безопасных условий жизни. Дети в такой семье, как правило, не учатся, становятся жертвами насилия, уходят из дома. Крайняя степень семейной дисфункции наблюдается в антисоциальных семьях: противоправное, антиобщественное поведение, несоблюдение моральных, нравственных норм в отношении наименее защищенных членов семьи, нарушение экономических прав ближних. Это семьи, ведущие паразитический образ жизни зачастую за счет принуждения детей к воровству, попрошайничеству и проституции.

Признаки:

- Постоянная конфликтность.
- Систематическое пьянство.

- Родители ведут аморальный, противоправный образ жизни.
- Жилищно-бытовые условия не отвечают элементарным санитарно-гигиеническим требованиям.
- Воспитанием детей, как правило, никто не занимается.

Неполные семьи

Неполной называется семья, которая состоит из одного родителя с одним или несколькими несовершеннолетними детьми. Есть категория функционально неполных семей – профессиональные причины (частые или долгие командировки) заставляют одного из родителей часто отсутствовать в семье. Признаком неполной семьи является отсутствие одного родителя.

«Разведенная семья»

- «Жизнь для ребенка» – женщина видит смысл своей жизни в воспитании ребенка, для нее не существует личной жизни.
- «Борьба с образом мужа» – женщина утрирует отрицательные черты бывшего супруга.
- «Наследственность» – женщина ищет в ребенке отрицательные черты бывшего супруга, объясняет наследственностью неудачи в воспитании.
- «Попытка купить любовь ребенка» – поток подарков, вседозволенность.

«Ребенок из семьи матери-одиночки»

- Внебрачный ребенок находится в самом невыгодном социальном положении по сравнению с детьми из других типов неполных семей – социальная дискриминация будет сопровождать его всю жизнь.
- Ребенок становится нервным, закомплексованным, имеет низкую самооценку.
- Нарушается процесс поло-ролевой идентификации (гомосексуализм у мальчиков, усвоение стандартов поведения матери-одиночки девочками).
- «Слепая» материнская любовь делает ребенка инфантильным.
- Нарушается гармоничное развитие интеллектуальной сферы, страдают математические, пространственные, аналитические способности ребенка за счет развития вербальных способностей (для полноценного интеллектуального развития на ребенка должны влиять два типа мышления: мужское и женское).
- Менее четким становится процесс половой идентификации мальчиков и девочек (развитие женских черт характера у мальчиков или «компенсаторной мужественности» у девочек)
- Затрудняется обучение подростков навыкам общения с представителями противоположного пола.
- Становится возможным формирование избыточной привязанности к матери.

«Осиротевшая семья»

Ребенок в осиротевшей семье проходит несколько последовательных реакций:

- Шок – молчаливый уход в себя или взрыв слез, чувство дискомфорта – отрицание смерти, поиски, отчаяние – осознание невозможности вернуть умершего, гнев – ребенок сердится на родителя, который его покинул, истерики, отказ от общения, грубость.
- Тревога и чувство вины – ведут к депрессии.
- Боязнь повторного брака родителя.
- Родственные связи в таких семьях не разрушаются до тех пор пока овдовевший супруг или супруга не построят новую семью.

1.4. Неблагополучные семьи со скрытой формой неблагополучия

Большую группу представляют внешне респектабельные семьи, образ жизни которых не вызывает беспокойства и нареканий со стороны общественности. Однако ценностные установки и поведение родителей резко расходятся с общечеловеческими моральными ценностями, что не может не сказаться на нравственном облике воспитывающихся в таких семьях детей.

Отличительной особенностью этих семей является то, что взаимоотношения их членов на внешнем, социальном уровне производят благоприятное впечатление, а последствия неправильного воспитания на первый взгляд незаметны, что иногда вводит окружающих в заблуждение, тем не менее, они оказывают деструктивное влияние на личностное формирование детей. Эти семьи отнесены к категории внутренне неблагополучных (со скрытой формой неблагополучия), и разновидности таких семей довольно многообразны.

Семьи, ориентированные на успех ребенка

- Ребенок чувствует, что все его положительные связи с родителями зависят от его успехов (его любят, пока он все делает хорошо).
- Упреки, назидания, наказания в случае невозможности достичь желаемых успехов.
- У ребенка состояние повышенного эмоционального напряжения, ожидания неудачи.
- Срывы в виде неадекватных реакций на неудачу (суицид, уход из дома).

Псевдовзаимные и псевдовраждебные семьи

- В обоих случаях члены семьи сильно связаны друг с другом повторяющимся стереотипным поведением, которое препятствует личностному и психологическому отделению.
- Поощряют выражение только теплых, поддерживающих чувств, а враждебность, гнев скрывают, подавляют.
- В псевдовраждебных семьях, наоборот принято выражать лишь враждебные чувства, гнев, раздражение.
- Высокая степень взаимозависимости, которая нарушает адаптацию семьи к меняющимся условиям жизни.

Семьи известных людей

- Семья постоянно находится в поле зрения общественности.
- Дети в семьях известных людей с раннего детства считают себя исключительными, ждут должного отношения к себе.
- Бремя родительской славы может переживаться детьми очень тяжело.
- Недостаточность проявлений заботы, ласки, внимания к детям.

Семьи состоятельных людей

- Семья живет в состоянии запредельного и хронического стресса (привычка сбрасывать стресс в семье, на близких).
- Тяжелые семейные сцены и разбирательства тщательно скрываются всеми, включая детей и родственников.
- Родители, делая карьеру, не уделяют времени и внимания детям, перепоручают воспитание детей другим лицам (гувернерам, родственникам).

Семьи с недееспособными членами

- Семьи с родителями-инвалидами или хронически больными взрослыми.
- Часто испытывают материальную недостаточность.
- Часто дети остаются без присмотра.
- Семья не в состоянии противостоять нагрянувшей проблеме.
- Большая часть семейного бюджета уходит на недееспособного члена семьи.
- Игнорирование потребностей ребенка.

Семьи с детьми-инвалидами

- Типичная первоначальная реакция – отрицание дефекта ребенка, неверие в наличие болезни, надежда на ошибочность диагноза.
- Вторичная реакция – чувство гнева, беспомощности, безысходности.
- Часто семья сохраняется лишь формально из чувства долга перед больным ребенком.
- Родители испытывают необоснованное чувство вины, муки, переживания.
- Чувство стыда из-за рождения больного ребенка, боятся осуждения окружающих, иногда – обвинение врачей, педагогов.

- Проявляют к ребенку гиперопеку.
- В подобных семьях часто бывают разводы.

Семьи с нарушением структуры семейных ролей

Обычная система семейных ролей, которые выполняет индивид, должна обеспечить удовлетворение не только его потребностей, но и потребностей других членов семьи. Но со временем происходит перераспределение межличностных ролей в семье, в связи с этим психологический климат резко меняется.

«Семья-крепость»

● в центре семьи индивид с нервно-психическими расстройствами, склонен к параноидальным мыслям;

- возникают межличностные роли: вождь и соратники по борьбе.

«Семья-санаторий»

- один из членов семьи заставляет близких все больше окружать себя вниманием.

«Семья-театр»

- специфический театрализованный образ жизни;
- видимость благополучия и близости;
- в общении с детьми запреты и поощрения декларируются;
- трудности в воспитании прикрываются мнимыми достоинствами и достижениями.

Семья – «третий лишний»

- родительство – помеха супружескому счастью;
- воспитанием ребенка занимаются от случая к случаю.

«Семья – с кумиром»

- ребенок – единственное, что скрепляет супружеские отношения.
- всё в семье делается для ребенка.

1.5. Классификация семейных союзов (В.В. Юстицкис)

В.В. Юстицкис выделяет семью «недоверчивую», «легкомысленную», «хитрую» – этими метафоричными названиями он обозначает определенные формы скрытого семейного неблагополучия.

«Недоверчивая семья»

● Повышенная настороженность по отношению к окружающим (соседям, знакомым, педагогам), ожидание враждебности.

- Слабые контакты с окружающими.
- Нередки длительные конфликты с родственниками.
- В любых конфликтах (со сверстниками, с педагогами) родители считают правым только своего ребенка.

«Легкомысленная семья»

● Отличается беззаботным отношением к будущему, стремится жить сегодняшним днем.

● Склонна к сиюминутным удовольствиям, планы на будущее у нее неопределенны.

● Семья живет по инерции, не предпринимая попыток что-нибудь изменить (старая мебель, отсутствие нужных в доме вещей, неумение организовать досуг, кроме просмотра ТВ, застолий).

● Семья постоянно находится в состоянии внутреннего разлада, по малейшему пустяковому поводу возникают конфликты.

«Хитрая семья»

● Семья ценит предприимчивость, удачливость, ловкость в достижении жизненных целей, умение добиваться успеха с минимальными затратами, обмануть всех.

- Семья часто обходит законы и нравственные нормы, склонна к авантюрам.
- Стремится использовать окружающих для достижения собственных целей, создает широкий круг полезных знакомых.
- К человеческим качествам, таким как трудолюбие, терпение, настойчивость, проявляет пренебрежительное отношение.

1.6. Формы неблагополучия в семье

В семьях существуют три формы неблагополучия:

- соперничество;
- мнимое сотрудничество;
- изоляция.

Соперничество – проявляется в виде стремления двух или более членов семьи обеспечить себе главенствующее положение в доме. Соперничество является свидетельством того, что настоящего главы в семье нет. Ребенок в такой семье растет с отсутствием традиционного разделения ролей в семье, является нормой выяснение кто в «семье главный» при каждом удобном случае. У ребенка формируется мнение, что конфликты – это норма.

Мнимое сотрудничество – такая форма семейного неблагополучия, как мнимое сотрудничество, тоже довольно распространена, хотя на внешнем, социальном уровне «прикрыта» кажущимися гармоничными отношениями супругов и других членов семьи. Конфликтов между мужем и женой или супругами и их родителями на поверхности не видно. Но это временное затишье продолжается лишь до того момента, пока кто-то из членов семьи не меняет своей жизненной позиции. В такой семье у ребенка не формируется установка на сотрудничество с членами своей семьи, умение находить компромисс. Наоборот, он считает, что каждый должен поддерживать другого, пока это не идет вразрез с его личными интересами.

Изоляция – наряду с соперничеством и мнимым сотрудничеством довольно распространенной формой семейного неблагополучия является изоляция. Относительно простой вариант подобной трудности в семье – психологическая изолированность кого-то одного в семье от других. Возможен вариант взаимной изоляции двух или более членов семьи. Например, эмоциональное отчуждение супругов может привести к тому, что каждый из них предпочитает большую часть времени проводить за пределами семьи, имея свой круг знакомых, дел и развлечений. Оставаясь супругами чисто формально, оба скорее отбывают, чем проводят время дома. Семья держится либо на необходимости воспитывать детей, либо из престижных, финансовых и других подобных соображений.

1.7. Влияние неблагополучной семьи на развитие и воспитание ребенка

Семейное воспитание – это управляемая система взаимоотношений родителей с детьми, и ведущая роль в ней принадлежит родителям. Именно им необходимо знать, какие формы взаимоотношений с собственными детьми способствуют гармоничному развитию детской психики и личностных качеств, а какие, наоборот, препятствуют формированию у них нормального поведения и в большинстве своем ведут к трудновоспитуемости и деформации личности.

Неправильный выбор форм, методов и средств педагогического воздействия, как правило, ведет к возникновению у детей нездоровых представлений, привычек и потребностей, которые ставят их в ненормальные отношения с обществом. Довольно часто родители видят свою воспитательную задачу в том, чтобы добиться послушания. Поэтому нередко даже не пытаются понять ребенка, а стремятся как можно больше поучать, ругать, читать длинные нотации, забывая о том, что нотация – это не живая беседа, не разговор по душам, а навязывание «истин», которые взрослым кажутся бесспорными, а ребенком зачастую не воспринимаются и не принимаются, потому что просто не понимаются. Подобный способ суррогатного воспитания дает формальное удовлетворение родителям и совершенно бесполезен (и даже вреден) для воспитываемых таким образом детей.

Одной из особенностей семейного воспитания является постоянное присутствие перед глазами детей образца поведения своих родителей. Подражая им, дети копируют как положительные, так и отрицательные поведенческие характеристики, научаются правилам взаимоотношений, которые не всегда соответствуют общественно одобряемым нормам. В конечном итоге это может вылиться в асоциальные и противоправные формы поведения.

Специфические особенности семейного воспитания наиболее ярко проявляются в целом ряде трудностей, с которыми сталкиваются родители, и ошибках, которые они допускают, что не может не сказаться негативным образом на формировании личности их детей. В первую очередь это касается стиля семейного воспитания, выбор которого чаще всего определяется личными взглядами родителей на проблемы развития и личностного становления своих детей.

Стиль воспитания зависит не только от социокультурных правил и норм, представленных в виде национальных традиций в воспитании, но и от педагогической позиции (точки зрения) родителя относительно того, как должны строиться детско-родительские отношения в семье, на формирование каких личностных черт и качеств у детей должны направляться его воспитательные воздействия. В соответствии с этим родитель определяет модель своего поведения в общении с ребенком.

1.8. Варианты родительского поведения в семье

Строгий – родитель действует в основном силовыми, директивными методами, навязывая свою систему требований, жестко направляя ребенка по пути социальных достижений, при этом зачастую блокируя собственную активность и инициативность ребенка. Этот вариант в целом соответствует авторитарному стилю.

Объяснительный – родитель апеллирует к здравому смыслу ребенка, прибегает к словесному объяснению, считает ребенка равным себе и способным к пониманию обращенных к нему разъяснений.

Автономный – родитель не навязывает решение ребенку, позволяя ему самому найти выход из сложившейся ситуации, предоставляя ему максимум свободы в выборе и принятии решения, самостоятельности, независимости; родитель поощряет ребенка за проявление этих качеств.

Компромиссный – для решения проблемы родитель предлагает ребенку что-либо привлекательное взамен совершения им непривлекательного для него действия или разделить обязанности, трудности пополам. Родитель ориентируется в интересах и предпочтениях ребенка, знает, что можно предложить взамен, на что переключить внимание ребенка.

Содействующий – родитель понимает, в какой момент ребенку нужна его помощь и в какой степени он может и должен ее оказать. Он реально участвует в жизни ребенка, стремится помочь, разделить с ним его трудности.

Сочувствующий – родитель искренне и глубоко сочувствует и сопереживает ребенку в конфликтной ситуации, не предпринимая, однако, каких-либо конкретных действий. Он тонко и чутко реагирует на изменения в состоянии, настроении ребенка.

Потакающий – родитель готов предпринять любые действия, даже в ущерб себе, для обеспечения физиологического и психологического комфорта ребенка. Родитель полностью ориентирован на ребенка: он ставит его потребности и интересы выше своих, а часто и выше интересов семьи в целом.

Ситуативный – родитель принимает соответствующее решение в зависимости от той ситуации, в которой он находится; у него нет универсальной стратегии воспитания ребенка. Система требований родителя и стратегия воспитания лабильная и гибкая.

Зависимый – родитель не чувствует уверенности в себе, своих силах и полагается на помощь и поддержку более компетентного окружения (воспитатели, педагоги и ученые) или перекладывает на него свои обязанности. Большое влияние на родителя оказывает педагогическая и психологическая литература, из которой он пытается почерпнуть необходимые сведения о «правильном» воспитании своих детей.

1.9. Стили родительского поведения

«Командир-генерал». Этот стиль исключает альтернативы, держит события под контролем и не позволяет выражать негативные эмоции. Основными средствами воздействия на ребенка такие родители считают приказы, команды и угрозы, призванные эффективно контролировать ситуацию.

«Родитель-психолог». Некоторые родители выступают в роли психолога и пытаются анализировать проблему. Они задают вопросы, направленные на диагностику, интерпретацию и оценку, предполагая, что обладают высшим знанием. Это в корне убивает попытки ребенка открыть свои чувства. Родитель-психолог стремится вникнуть во все детали с единственной целью – направить ребенка по правильному пути.

«Судья». Этот стиль родительского поведения позволяет считать ребенка виновным до вынесения приговора. Родитель стремится доказать собственную правоту.

«Священник». Стиль родительского поведения, близкий к учительскому. Поучения сводятся преимущественно к морализированию по поводу происходящего. К сожалению, этот стиль безлик и не имеет успеха в решении семейных проблем.

«Циник». Такие родители обычно полны сарказма и стараются так или иначе унижить ребенка. Основное его «оружие» – насмешки, прозвища, сарказм или шутки, способные «положить ребенка на лопатки».

Кроме того, рассмотренные выше стили родительского поведения никоим образом не мотивируют ребенка исправиться, а только подрывают главную цель – помочь ему научиться решать проблемы. Родитель добьется только того, что ребенок будет чувствовать себя отверженным. А когда ребенок испытывает негативные чувства по отношению к себе, он становится замкнутым, не желает общаться с другими, анализировать свои чувства и поведение.

1.10. Факторы социального риска, отрицательно сказывающиеся на репродуктивных функциях семьи

- Социально-экономические факторы (низкий материальный уровень жизни семьи, плохие жилищные условия).

- Медико-санитарные факторы (экологически неблагоприятные условия, хронические заболевания родителей и отягощенная наследственность, вредные производственные условия родителей и особенно матери, антисанитария и пренебрежение санитарно-гигиеническими нормами, неправильное репродуктивное поведение семьи).

- Социально-демографические факторы (неполная либо многодетная семья, семьи с престарелыми родителями, семьи с повторными браками и сводными детьми).

- Социально-психологические факторы (семьи с деструктивными эмоционально-конфликтными отношениями супругов, родителей и детей, педагогической несостоятельностью родителей и их низким общеобразовательным уровнем, деформированными ценностными ориентациями).

- Криминальные факторы (алкоголизм, наркомания, аморальный и паразитический образ жизни родителей, семейные дебоши, проявления жестокости и садизма, наличие судимых членов семьи, приверженных к субкультуре преступного мира).

Наличие факторов социального риска не означает обязательного возникновения социальных отклонений в поведении детей, лишь указывает на большую степень вероятности этих отклонений. При этом одни факторы социального риска проявляют свое негативное влияние довольно стабильно и постоянно, другие с течением времени либо усиливают, либо ослабляют свое влияние.

1.11. Роли, навязываемые ребенку в неблагополучной семье

Мир любой семьи довольно многолик и разнообразен: в ней переживаются радости и огорчения, чувства глубокой любви и разочарования, искренней привязанности друг другу и эмоционального отчуждения. Очень часто, когда в семье что-то не ладится, когда между родителями

существуют какие-то, разногласия, дети начинают воспринимать себя в качестве причины, а испытываемое чувство приводит к серьезным психологическим травмам.

Также явная или скрытая неудовлетворенность родителей друг другом и семьей проецируется ими на ребенка в форме навязываемой ему определенной роли. Следует заметить, что эти роли могут быть как положительными, подчеркивающими ценность ребенка для семьи, так и отрицательными, с помощью которых фиксируется его низкая ценность в семейном кругу.

Эти роли не являются ригидными и жестко закреплёнными. Дети могут играть несколько ролей сразу поочередно.

Положительные роли, навязываемые семьей ребенку

«Кумир семьи»

Выполняет функцию объединяющего фактора, поддерживающего семейный очаг в условиях мнимого сотрудничества взрослых. Истинного взаимопонимания, готовности к эмоциональной поддержке друг друга в семье нет, но все заинтересованы в сохранении видимости благополучия, и общее восхищение ребенком превращено в символ семейного единства.

«Вундеркинд (надежда семьи)»

Чаще наблюдается в семьях, для которых характерно искаженное отношение самих родителей к окружающему миру, своеобразный отказ от попытки реализовать себя в нем. Это своего рода жизненный пессимизм, родители замыкаются в себе, ограничивая свое общение только с родственниками и самыми близкими людьми. Для таких родителей ребенок становится своеобразным средством поддержания контактов с внешним миром и одновременно — реализацией своей мечты.

«Роль чье-либо сокровища»

По своей сути эта роль напоминает роль кумира семьи, но в данном случае ребенок является не всеобщим, а чьим-то личным кумиром. Ребенок прекрасно чувствует особое отношение к нему кого-то одного из взрослых, но не менее остро воспринимает отсутствие такого же отношения со стороны других. Роль чье-то любимца, навязываемая ребенку, зачастую свидетельствует об остром соперничестве между взрослыми или об изоляции кого-то из них.

Довольно распространенным является случай использования любимчика для образования коалиции против другого супруга с целью дискредитации его в глазах ребенка и окружающих.

«Паинька»

Воспитанный, послушный, примерный ребенок является предметом родительской гордости, так как не доставляет никому никаких особых хлопот и огорчений, старается во всем следовать советам взрослых, безукоризненно выполняя все их поручения. Казалось бы, в семье не существует никаких проблем. Но на самом же деле за попыткой взрослых сделать ребенка идеальным нередко скрывается мнимое сотрудничество. Люди не умеют и не считают нужным эмоционально поддерживать друг друга, делиться в семье заболеваниями проблемами и связанными с ними переживаниями.

«Любимец семьи»

Часто это младший ребенок в семье, которого не принимают всерьез из-за малолетства. Избалованный всеобщим вниманием и всепрощением, любимец семьи несколько легкомысленно относится к жизни, а поэтому не учится справляться с трудностями.

«Болезненный ребенок»

Подобная роль приписывается детям, здоровье которых требует особого внимания и ухода. И хотя долго болевший ребенок практически выздоравливает и вполне мог бы чувствовать себя равным с другими детьми, кто-то в семье упорно продолжает считать его слабым, беспомощным и ожидает такого же отношения от других. За этим может скрываться определенная форма семейного неблагополучия. В частности, кто-то из членов семьи пытается удержать позицию главенства, принося себя в жертву болезненному ребенку и доказывая тем самым свою необходимость.

«Герой семьи (ответственный ребенок)»

Чаще эту роль принимают на себя старшие дети из явно неблагополучных (алкогольных, конфликтных) семей, они рано вынуждены становиться взрослыми, чтобы поддержать нуждающихся в их помощи младших сестер и братьев, а иногда своих блуждающих родителей.

Сначала такие дети вынужденно, а затем охотно, заботятся не только о младших членах семьи, но и берут на себя функции семейных «громоотводов» в родительских конфликтах; им приходится выслушивать, физически и эмоционально поддерживать и мирить родителей, делать их жизнь более или менее комфортной, т.е. дети становятся «родителями» для своих родителей, прикрывают дезорганизованность семейной жизни, берут на себя не свойственную их возрасту заботу о семье.

«Потерянный ребенок (кроткий)»

Это обычно младший ребенок – мальчик или девочка. Он всегда тихий, послушный, любит читать книжки, мечтать. Мальчики уходят от реальной жизни в мир приключений, а девочки обычно мечтают о сказочном принце, который увезет в прекрасную страну. Все они, живя фантазиями, уходят от действительности, чтобы не испытывать боль. Такие дети часто бывают застенчивы, замкнуты. Они не привлекают внимания родителей, поэтому удобны. Они не стремятся общаться, потому что внешний мир кажется им небезопасным и непредсказуемым. Внешне они беззаботны и спокойны, но внутри испытывают боль, бессилие, нехватку любви, равнодушие ко всему, у них сниженная самооценка, они не умеют налаживать отношения.

«Шут» или «Клоун»

Эту роль играют дети, которые своим юмором отвлекают семью от проблем. Такие дети все обращают в шутку, сглаживая напряжение и гнев родителей. Они кажутся всегда веселыми, даже легкомысленными, являются «душой компании». «Шуту» всегда рады, так как с ним будет весело. Он – творческая личность. Внешне улыбчивый, остроумный, способный на рискованный поступок ради удовольствия других, внутри ранимый и чувствительный, он (она) испытывает чувство глубокого одиночества, страха и неприятия себя.

Отрицательные роли, навязываемые семьей ребенку

«Ужасный ребенок»

Ребенок, вынуждаемый играть эту игру (ибо таковы желания старших), воспринимается в семье как субъект, создающий лишь хлопоты и напряженные ситуации. Он не послушен, своен волен, лишен чувства долга и злонамерен, поскольку многие его поступки можно рассматривать как действие назло взрослым.

«Мучитель»

Иногда такой ребенок в силу определенных причин природного и социального характера его психического склада, представляет немалые трудности для воспитания. Однако не всегда дело заключается в самом ребенке. За приписыванием ему данной роли может скрываться ситуация мнимого сотрудничества в семье: плохое поведение ребенка делается своего рода внутрисемейным фетишем, парадоксальным образом спланивающим эмоционально разобщенных людей.

«Козел отпущения»

Для всех членов семьи этот ребенок однозначно плох, а это дает им возможность разряжать на нем свое раздражение, возникающее вследствие неудовлетворенности браком или недовольства друг другом. Эту роль играет ребенок, который всем своим поведением стремится привлечь к себе внимание. Такой ребенок (обычно подросток), не находя любви и поддержки в своей семье, начинает общаться с уличными компаниями, состоящими из таких же, как и он, детей, которые не получили душевного тепла в своей семье.

1.12. Особенности процесса взросления детей из неблагополучных семей

- Дети вырастают с убеждением, что мир – это небезопасное место и доверять людям нельзя.
- Дети вынуждены скрывать свои истинные чувства и переживания, чтобы быть принятыми взрослыми.
- Дети чувствуют эмоциональное отвержение взрослых, когда по неосмотрительности до-

пускают ошибки, когда не оправдывают ожидания взрослых, когда открыто проявляют свои чувства и заявляют о своих потребностях.

- Дети, особенно старшие в семье, вынужденно берут на себя ответственность за поведение их родителей.

- Родители могут не воспринимать ребенка как отдельное существо, обладающее собственной ценностью, считают, что ребенок должен чувствовать, выглядеть и делать то же, что и они.

- Самооценка ребенка может зависеть от родителей. Родители могут относиться к нему как к равному, не давая ему возможности быть ребенком.

1.13. Особенности воспитания детей в неблагополучных семьях

- Для родителей (в первую очередь, матери) характерно вовлечение в интенсивные взаимодействия с ребенком, контролируя каждый его шаг. Это приводит к напряженности во взаимоотношениях между родителями и детьми. Все это в конце концов утомляет родителей, и они склонны частично или полностью (психологически или реально) покинуть семью.

- Периоды сверхконтроля сменяются периодами полной заброшенности.

- Система наказаний и поощрений зависит не от поведения детей, а от эмоционального состояния родителей. То, за что в одних условиях могут наказать, в других условиях остается без внимания или же вызывает поощрение, улыбку, смех.

- Кроме того, в этих семьях наблюдается феномен «множественной заботы», когда фигурами, оказывающими воспитательное воздействие, являются многие люди с разными мнениями, оценками, которые часто находятся в конфликтах друг с другом.

- Все это приводит к тому, что ребенок с детства приучается к следующей точке зрения: нет и не бывает таких правил и норм, которые осторожно, при определенных условиях или тайно, нельзя было бы нарушать, ориентируясь на какое-либо свое желание.

- Ребенок приучается к ощущению, что в случае эмоциональной напряженности можно и приемлемо избавляться от нее, разряжаясь на пераом попавшемся беззащитном существе. Порой это можно мотивировать несоблюдением каких-либо правил. Все это формирует личность будущего правонарушителя.

Глава II

Организация работы социального педагога с неблагополучной семьёй

2.1. Модели помощи неблагополучной семье

● **Диагностическая** – основывается на предположении дефицита знаний о ребёнке или своей семье. Объект диагностики – социально-психологический климат внутрисемейных коммуникаций, т. е. диагностика системы «семья – дети». Диагностическое заключение может служить основанием для принятия организационных решений. Методы диагностики: анкеты, беседы, тесты, направленные на определение внутрисемейных проблем;

● **Педагогическая** – базируется на гипотезе недостатка педагогической компетенции родителей. Объект жалобы – ребёнок. Консультант вместе с родителем анализирует ситуацию, намечает программу по повышению педагогической компетенции родителя, ориентируясь на универсальные с точки зрения педагогики и психологии способы воспитания. Если родитель сам является причиной неблагополучия, то данная возможность открыто не рассматривается. Методы повышения педагогической компетенции родителей: день (неделя, месячник) правовых знаний, родительские собрания, лекторий, семинары, тренинги для родителей, выступление узких специалистов (инспектор ИДН, психолог, психоневролог, инспектор по охране прав детства);

● **Социальная** – используется в тех случаях, когда семейное неблагополучие связано с действием социогенного фактора. В этих случаях, помимо анализа ситуации и рекомендаций, необходимо вмешательство внешних сил: привлечение органов социальной защиты, оформление опеки и попечительства, организация социально значимой деятельности и пр.;

● **Медицинская** – предполагает, что в основе семейного неблагополучия лежит болезнь одного из членов семьи. Задача консультирования – разъяснение диагноза, лечение и адаптация здоровых членов семьи к больному. Формы оказания помощи: социально-медицинское сопровождение ребенка, взаимодействие с органами здравоохранения по решению проблем лечения и реабилитации ребенка, система профилакториев и санаториев;

● **Психологическая** – используется тогда, когда причины неблагополучия ребенка лежат в области общения, личностных особенностей членов семьи. Она предполагает анализ ситуации, психодиагностику личности, диагностику семьи, психотренинги по решению семейных проблем. Практическая помощь заключается в преодолении барьеров общения, причин их появления, коррекции внутрисемейных коммуникаций.

2.2. Составляющие социально-психологической помощи

Основными составляющими социально-психологической помощи являются образовательная, психологическая и посредническая деятельность.

Образовательная составляющая включает в себя два направления деятельности социального педагога: помощь в обучении и воспитании.

Помощь в обучении направлена на предотвращение возникающих семейных проблем и формирование педагогической культуры родителей.

Помощь в воспитании проводится социальным педагогом, в первую очередь, с родителями – путем их консультирования, а также с ребенком посредством создания специальных воспитательных ситуаций для решения задачи своевременной помощи семье в целях ее укрепления и наиболее полного использования ее воспитательного потенциала.

Психологическая составляющая социально-педагогической помощи включает в себя два компонента: социально-психологическую поддержку и коррекцию.

Поддержка направлена на создание благоприятного микроклимата в семье в период кратковременного кризиса.

Коррекция межличностных отношений происходит, в основном, когда в семье существует психическое насилие над ребенком, приводящее к нарушению его нервно-психического и физического состояния. До недавнего времени этому явлению не уделялось должного внимания. К такому виду насилия относятся запугивание, оскорбление ребенка, унижение его чести и достоинства, нарушение доверия.

Посреднический компонент социально-педагогической помощи включает в себя три составляющие: помощь в организации, координации и информировании.

Помощь в организации направлена на организацию семейного досуга, включающую в себя организацию выставок-продаж поношенных вещей, благотворительных аукционов; клубов по интересам, организацию семейных праздников, конкурсов, курсов по ведению домашнего хозяйства, «клубов знакомств», летнего отдыха и др.

Помощь в координации направлена на активизацию различных ведомств и служб по совместному разрешению проблемы конкретной семьи и положения конкретного ребенка.

Помощь в информировании направлена на обеспечение семьи информацией по вопросам социальной защиты. Она проводится в форме консультирования. Вопросы могут касаться как жилищного, семейно-брачного, трудового, гражданского, пенсионного законодательства, прав детей, женщин, инвалидов, так и проблем, которые существуют внутри семьи.

2.3. Основные направления деятельности социального педагога

● **Образовательное** (предотвращение возникающих семейных проблем и формирование педагогической культуры родителей, а также помощь в воспитании, которая в первую очередь осуществляется с родителями – путем их консультирования, а во вторую – с ребенком посредством создания специальных воспитательных ситуаций для решения задачи своевременной помощи семье в целях ее укрепления и наиболее полного использования ее воспитательного потенциала).

● **Психологическое**, включающее в себя социально-психологическую поддержку, направленную на создание благоприятного микроклимата в семье в период кратковременного кризиса, коррекцию межличностных отношений.

● **Организационное**, включающее в себя организацию семейного досуга.

● **Информационное**, которое заключается в обеспечении семьи информацией по вопросам социальной защиты.

● **Координационное**, направленное на активизацию различных ведомств и служб по совместному разрешению проблемы конкретной семьи и положения конкретного ребенка.

2.4. Направления и формы работы с неблагополучной семьей

Одна из форм работы социального педагога с семьей – **социальный патронаж**, представляющий собой посещение семьи на дому с диагностическими, контрольными, адаптационно-реабилитационными целями, позволяющий установить и поддерживать длительные связи с семьей, своевременно выявляя ее проблемные ситуации, оказывая незамедлительную помощь.

Патронаж дает возможность наблюдать семью в ее естественных условиях. Что позволяет выявить больше информации, чем лежит на поверхности. Проведение патронажа требует соблюдения ряда этических принципов: принципа самоопределения семьи, добровольности принятия помощи, конфиденциальности, поэтому следует находить возможности информировать семью о предстоящем визите и его целях.

Патронаж может проводиться со следующими целями:

● **диагностические**: ознакомление с условиями жизни, изучение возможных факторов риска (медицинских, социальных, бытовых), исследование сложившихся проблемных ситуаций;

● **контрольные:** оценка состояния семьи и ребенка, динамика проблем (если контакт с семьей повторный); анализ хода реабилитационных мероприятий, выполнения родителями рекомендаций и пр.;

● **адаптационно-реабилитационные:** оказание конкретной образовательной, посреднической, психологической помощи.

Регулярные патронажи необходимы в отношении неблагополучных и прежде всего асоциальных семей, постоянное наблюдение за которыми в какой-то мере дисциплинирует их, а также позволяет своевременно выявлять и противодействовать возникающим кризисным ситуациям. Социальный патронаж — это форма наиболее плотного взаимодействия с семьей, когда социальный педагог находится в ее распоряжении долгое время, входит в курс всего происходящего, оказывая влияние на суть событий. Срок патронажа ограничен (4-9 месяцев).

Наряду с патронажем, занимающим важное место в деятельности социального педагога, следует выделить **консультационные беседы** как одну из форм работы с семьей. Консультирование, по определению, предназначено в основном для оказания помощи практически здоровым людям, испытывающим затруднения при решении жизненных задач.

Социальный педагог, работая с семьей, может использовать наиболее распространенные приемы консультирования: эмоциональное заражение, внушение, убеждение, художественные аналогии, мини-тренинги и пр.

Наряду с индивидуальными консультативными беседами, могут применяться групповые методы работы с семьей (семьями) — **тренинги**.

Социально-психологический тренинг определяется как область практической психологии, ориентированная на использование активных методов групповой психологической работы с целью развития компетентности в общении.

Групповые методы работы дают возможность родителям обмениваться друг с другом опытом, задавать вопросы и стремиться получить поддержку и одобрение в группе. Кроме того, возможность принимать на себя роль лидера при обмене информацией развивает активность и уверенность родителей. Еще одна форма работы социального педагога с семьей — социально-психологический **мониторинг** семьи — это научно обоснованная система периодического сбора, обобщения и анализа социально-педагогической информации о процессах, протекающих в семье, и принятие на этой основе стратегических и тактических решений.

Основные принципы мониторинга: полнота, достоверность, системность информации; оперативность получения сведений и их систематическая актуализация; сопоставимость получаемых данных, которая обеспечивается единством избранных позиций при сборе и анализе информации; сочетание обобщающих и дифференцированных оценок и выводов.

Сущность социально-психологического мониторинга семьи состоит в комплексном использовании всех источников данных о процессах и событиях семейной жизни, как носящих естественный характер (информация, предлагаемая членами семьи по собственной инициативе; непосредственное и опосредованное наблюдение, сочинения и графические работы детей о семье и т.д.), так и полученных в ходе специально организованного исследования (опрос, анкетирование, метод экспертных оценок, биографический метод, психологические методики на выявление показателей внутрисемейных отношений и т.д.).

Диагностика неблагополучных семей является неотъемлемым компонентом в деятельности социального педагога, на которой основывается система помощи и поддержки семьи.

Проведение диагностических процедур требует соблюдения ряда принципов:

- комплексности,
- объективности,
- достаточности,
- последовательности и т.д.

Виды диагностики:

Наблюдение — общенаучный метод исследования, предполагает целенаправленную, систематическую фиксацию проявлений деятельности личности, коллектива, группы людей. Наблюдение может быть сплошным и выборочным; включенным и простым; неконтролируемым и контролируемым (при регистрации наблюдаемых событий по заранее отработанной процедуре); полевым (при наблюдении в естественных условиях) и лабораторным (в экспериментальных условиях);

Опрос — это метод сбора информации, проводимый в виде интервью, беседы по заранее составленному плану;

Тестирование – это один из методов исследования, заключающийся в диагностике личности, психического состояния функций, имеющих и вновь приобретенных знаний.

Одним из элементов диагностики ребенка из неблагополучной семьи может быть заполнение социальной карты.

Направления и формы работы с неблагополучной семьей представлены в таблице:

Направления работы с неблагополучной семьей	Формы работы с неблагополучной семьей
Диагностика семейного неблагополучия	<ul style="list-style-type: none"> ● наблюдения специалистов; ● анкетирование детей и родителей; ● опросник; ● тесты; ● интервью узких специалистов; ● мини-консилиумы; ● тренинги; ● анализ документов; ● анализ продуктов детского творчества; ● анализ документации паспортно-визовой службы; ● сбор списков неблагополучных семей; ● составление социально-психологических паспортов семьи (микрорайона); ● заявки семьи на оказание помощи; ● анализ состояния здоровья детей; ● анализ развития, успеваемости.
Индивидуальная помощь неблагополучной семье	<ul style="list-style-type: none"> ● помощь по преодолению сложных жизненных ситуаций; ● консультации специалистов; ● семейная терапия; ● индивидуальные беседы; ● индивидуальный социальный патронаж семей; ● психотерапия; ● родительские собрания на дому.
Групповая работа с родителями из неблагополучных семей	<ul style="list-style-type: none"> ● группы риска; ● спортивные группы; ● тренинговые группы; ● консультирование; ● семейные вечера.
Профилактика семейного неблагополучия	<ul style="list-style-type: none"> ● ознакомление с психолого-педагогической литературой; ● обобщение, обогащение и осмысление успешного воспитательного опыта родителей; ● семинары для учителей и родителей; ● лектории для подростков; ● устройство на работу; ● летний лагерь; ● летняя площадка; ● постановка на учет в Центр занятости населения по месту жительства; ● дополнительные занятия в помощь ребенку в учебе.

Помощь общества неблагополучным семьям	<ul style="list-style-type: none"> ● институт приемной семьи; ● институт молодой семьи; ● детские приюты; ● акции милосердия; ● акция «Помоги пойти учиться»; ● материальная поддержка; ● привлечение спонсорской помощи; ● обмен одеждой, бывшей в употреблении; ● лишение родительских прав.
--	---

2.5. Алгоритм работы социального педагога с неблагополучной семьёй

Алгоритм работы социального педагога с неблагополучной семьёй состоит из следующих этапов:

- 1 этап: изучение семьи и осознание существующих в ней проблем, изучение обращений семей за помощью.
- 2 этап: первичное обследование жилищных условий неблагополучной семьи.
- 3 этап: знакомство с членами семьи и ее окружением, беседа с детьми, оценка их условий жизни.
- 4 этап: знакомство с теми службами, которые уже оказывали помощь семье, изучение их действий, вывод.
- 5 этап: изучение причин неблагополучия в семье, ее особенностей, ее целей, ценностных ориентаций.
- 6 этап: изучение личностных особенностей членов семьи.
- 7 этап: составление карты семьи.
- 8 этап: координационная деятельность со всеми заинтересованными организациями (образовательные, дошкольные учреждения, Центр социальной реабилитации детей и подростков, Центр защиты семьи, приюты, детские дома, инспекция по делам несовершеннолетних, комиссия и т.д.).
- 9 этап: составление программы работы с неблагополучной семьёй.
- 10 этап: текущие и контрольные посещения семьи.
- 11 этап: выводы о результатах работы с неблагополучной семьёй.

2.6. Роли социального педагога в организации помощи семье

Социальный педагог при работе с семьёй выступает в трех основных ролях:

Советник – информирует семью о важности и возможности взаимодействия родителей и детей в семье; рассказывает о развитии ребенка; дает педагогические советы по воспитанию детей.

Консультант – консультирует по вопросам семейного законодательства; вопросам межличностного взаимодействия в семье; информирует о существующих методах воспитания, ориентированных на конкретную семью; разъясняет родителям способы создания условий, необходимых для нормального развития и воспитания ребенка в семье.

Защитник – защищает права ребенка в случае, когда приходится сталкиваться с полной деградацией личности родителей (алкоголизм, наркомания, жестокое обращение с детьми) и вытекающими из этого проблемами неустроенности быта, отсутствия внимания, человеческого отношения родителей к детям.

Глава III

Программа профилактики зависимого поведения в неблагополучной семье

3.1. Цели программы

- Выведение семьи из состояния неблагополучия.
- Интеграция семьи в здоровое общество с ориентацией на здоровый образ жизни.
- Восстановление её социального статуса.
- Профилактика социального сиротства среди детей и подростков.

Основные задачи программы

- Решение конкретных проблем семьи, позволяющее ее членам обрести социальную уверенность;
- Улучшение положения детей в семье через создание для ребенка безопасного положения в доме.
- Снятие состояния психического дискомфорта (снижение эмоционального напряжения, создание положительного эмоционального настроения и атмосферы безопасности и доверия).
- Формирование позитивных моделей семейных отношений, ценностного отношения к семье, развитие практических навыков семейных ролей;
- Коррекция отношений в системе «семья – дети».
- Формирование навыков ориентирования во внешней социальной среде; правовое и культурное просвещение, выработка навыков эффективной коммуникации и принятия решений во внешней среде.

Формы работы

- Комплексная диагностика подростков, родителей;
- Групповая работа с детьми и родителями (тренинги, совместная досуговая деятельность);
- Работа по запросам (индивидуальное, семейное консультирование и коррекция);
- Социальный патронаж;
- Социально-правовая помощь (юридические консультации);
- Информационные мероприятия (беседы, лекции, тренинги, семинары);
- Организация культурно-массового досуга;
- Выступления в СМИ.

Адресат программы

- Дети из неблагополучных семей и их родители.

Реализаторы программы

- социальные педагоги,
- педагоги-психологи,
- специалисты по социальной работе,
- руководители клубов.

3.2. Содержание программы:

- Обследование, диагностика, адресная помощь, индивидуальная работа с семьёй.
- Взаимодействие с органами опеки и попечительства, органами внутренних дел, комиссией по делам несовершеннолетних, учреждениями образования, отделом социальной защиты населения города, педиатрами.
- Обследование жилищно-бытовых условий неблагополучных семей: семьи, где родители злоупотребляют спиртными напитками и не уделяют должного внимания воспитанию своих несовершеннолетних детей, находятся на особом контроле.
- Осуществление социально- педагогического, социально- психологического и медико- социального патронажа, составление социальной карты семьи, оказание ряда социальных услуг.
- Создание базы данных таких семей для предотвращения насилия в семье, а также для более полного охвата помощи неблагополучным семьям.
- Для улучшения материального положения в семье оказание натуральной помощи в виде продуктов питания или одежды.
- Информационно-правовое обеспечение семьи, как с несовершеннолетними, так и с их родителями (информирование об основах уголовного, гражданского и административного законодательства и т.д.).
- Выпуск буклетов, памяток, статей в местной прессе, проведение «круглых столов», беседы, лекции с привлечением различных специалистов.
- Развитие духовно-нравственного потенциала семьи (приобщение к духовной культуре, традициям, обычаям; передача и сохранение значимых элементов социального и культурного наследия, эстетическое и нравственное воспитание).
- Организация детско-родительской досуговой деятельности, проведение культурно-массовых, спортивных мероприятий, праздников, посвящённых знаменательным датам, совместно с детьми, их родителями и членами семей.

3.3. Направления деятельности социального педагога в реализации программы

Направление деятельности	Мероприятия
1. Социально-педагогическая работа с многодетными и социально незащищёнными семьями	1.1. Сбор информации о социально незащищённых семьях. 1.2. Сбор информации о детях из многодетных семей. 1.3 Проведение индивидуальных консультаций для родителей по социальным, юридическим, социально-педагогическим вопросам.
2. Социально-психологическая работа с детьми, находящимися под опекой	2.1. Сбор информации о воспитанниках, находящихся под опекой. 2.2. Составление контрольных актов обследования жилищно-бытовых и социально-психологических условий проживания несовершеннолетних. 2.3. Индивидуальные консультации для опекунов, испытывающих затруднения в воспитании детей. 2.4. Участие в городских семинарах и совещаниях по охране прав несовершеннолетних. 2.5. Контроль использования государственного пособия на опекаемых детей.

<p>3. Организация досуга воспитанников</p>	<p>3.1. Вовлечение учащихся «группы риска» и детей из неблагополучных семей в кружки, студии, спортивные секции школы и города. 3.2. Организация досуга учащихся в учебный период и во время каникул. 3.3. Оформление банка данных учреждений дополнительного образования города и кружков школы.</p>
<p>4. Изучение микросоциума школы и учёт особых категорий подростков и их семей</p>	<p>4.1. Выявление учащихся с различными формами социальной дезадаптации, а также неблагополучных семей. 4.2. Составление картотеки неблагополучных семей. 4.3. Составление картотеки неблагополучных подростков. 4.4. Составление и анализ Социального паспорта учреждения на новый учебный год. 4.5. Систематическое ведение индивидуальной социально-педагогической работы с неблагополучными семьями, а также с семьями, в которые входят дети «группы риска». 4.6. Посещение семей выявленных учащихся с целью изучения жилищно-бытовых условий и психологического климата в семье. 4.7. Регулярный обмен оперативной информацией с инспектором по делам несовершеннолетних о социально-педагогической ситуации в школе и микрорайоне.</p>
<p>5. Социально-психологическое сопровождение воспитанников</p>	<p>5.1. Систематическое ведение индивидуальной работы с воспитанниками «группы риска». 5.2. Контроль поведения учащихся «группы риска». 5.3. Контроль посещения занятий, успеваемости этой категории воспитанников.</p>
<p>6. Работа с педагогическим коллективом</p>	<p>6.1. Выступления на совещаниях с отчётами о проделанной работе. 6.2. Организация взаимодействия педагогов и социального педагога в воспитательной работе с воспитанниками «группы риска» и их семьями. 6.3. Выступления на тематических педсоветах, родительских собраниях.</p>

3.4. Алгоритм взаимодействия социального педагога с неблагополучной семьей

Этапы	Средства
1. Получение первичной информации о семье и об отношении к воспитанию	Наблюдение. Анкетирование. Тестирование. Беседа
2. Выявление реальных возможностей улучшения обстановки в семье	Анкетирование. Беседа
3. Установление контакта с родителями, другими членами семьи, которые могут повлиять на обстановку в семье	Консультации. Тренинг. Тренинговые упражнения
4. Разработка конкретного поэтапного плана совместных действий в преодолении недостатков семейного воспитания	Консультации. Совместные планирования, беседы, дневники
5. Прогнозирование позитивных результатов взаимодействия для ребенка, его родителей, членов семьи	Беседы. Обсуждения литературы
6. Согласование воспитательных действий семьи, школы, их периодическая корректировка, анализ и контроль	Консилиум. Наблюдение. Беседы. Анкетирование
7. Демонстрация положительных сдвигов, даже не очень существенных, эмоциональная поддержка родителей	Беседа. Тестирование
8. Координация действий учреждения, административных органов по защите прав ребенка в случае необходимости	Письма, ходатайства

3.5. Индивидуальная работа социального педагога с семьей

Индивидуальная работа с неблагополучными семьями предполагает несколько этапов: установление контакта с членами семьи; выявление существа семейных проблем и причин их возникновения; определение плана вывода семьи из тяжелой ситуации, содержания необходимой помощи и поддержки со стороны школы, других служб, стимулирование родителей к самопомощи; реализация намеченного плана, привлечение специалистов, способных помочь в разрешении тех проблем, которые семья не может решить самостоятельно; патронирование семьи, если оно необходимо.

3.6. Требования к специалистам, осуществляющим программу (обладать умениями)

Умение 1. Привлекать к сотрудничеству членов семьи, людей из ее социального окружения, а также тех, кто располагает сведениями, позволяющими установить, в каких условиях живет ребенок и его семья.

Умение 2. Определять происхождение и степень угрозы безопасности ребенка.

Умение 3. Выбирать такой альтернативный вариант организации взаимоотношений в семье, который предполагает наименьшие ограничения и в наибольшей степени соответствует культурным традициям семьи; разрабатывать план обеспечения безопасности, предусматривающий контроль над факторами риска появления реальной опасности причинения ребенку серьезного вреда.

Умение 4. Когда план составлен, приводить его в исполнение и обеспечивать безопасность ребенка.

Умение 5. Получив сообщение о насилии, совершенном над ребенком, или о пренебрежении его интересами в семье, уметь определить, насколько достоверны эти сведения, срочность и характер вмешательства.

Умение 6. Вступать в контакт и сотрудничать с родителями (воспитателями) по вопросу выявления и вмешательства с целью обеспечения безопасности и нормальной жизнедеятельности ребенка.

Умение 7. Определять природу, степень влияния и взаимодействия существующих в семье факторов риска и потребностей.

Умение 8. Составлять планы работы с семьей на основе системного подхода и ранее выявленных факторов безопасности и риска.

Умение 9. Осуществлять деятельность, которая одновременно направлена на снижение влияния или устранение действующих в семье факторов риска и на развитие способности воспитателей обеспечивать безопасность ребенка и возможности для его развития.

Умение 10. Планировать попечение над ребенком, нуждающимся в государственной защите.

Умение 11. Проводить оценку ребенка, находящегося на попечении.

Умение 12. Общаться с ребенком с целью оценки его потребностей и привязанностей.

Умение 13. Проводить оценку и обучение желающих взять ребенка на воспитание в семью.

Умение 14. Понимать природу детского горя и агрессии и оказывать ребенку помощь.

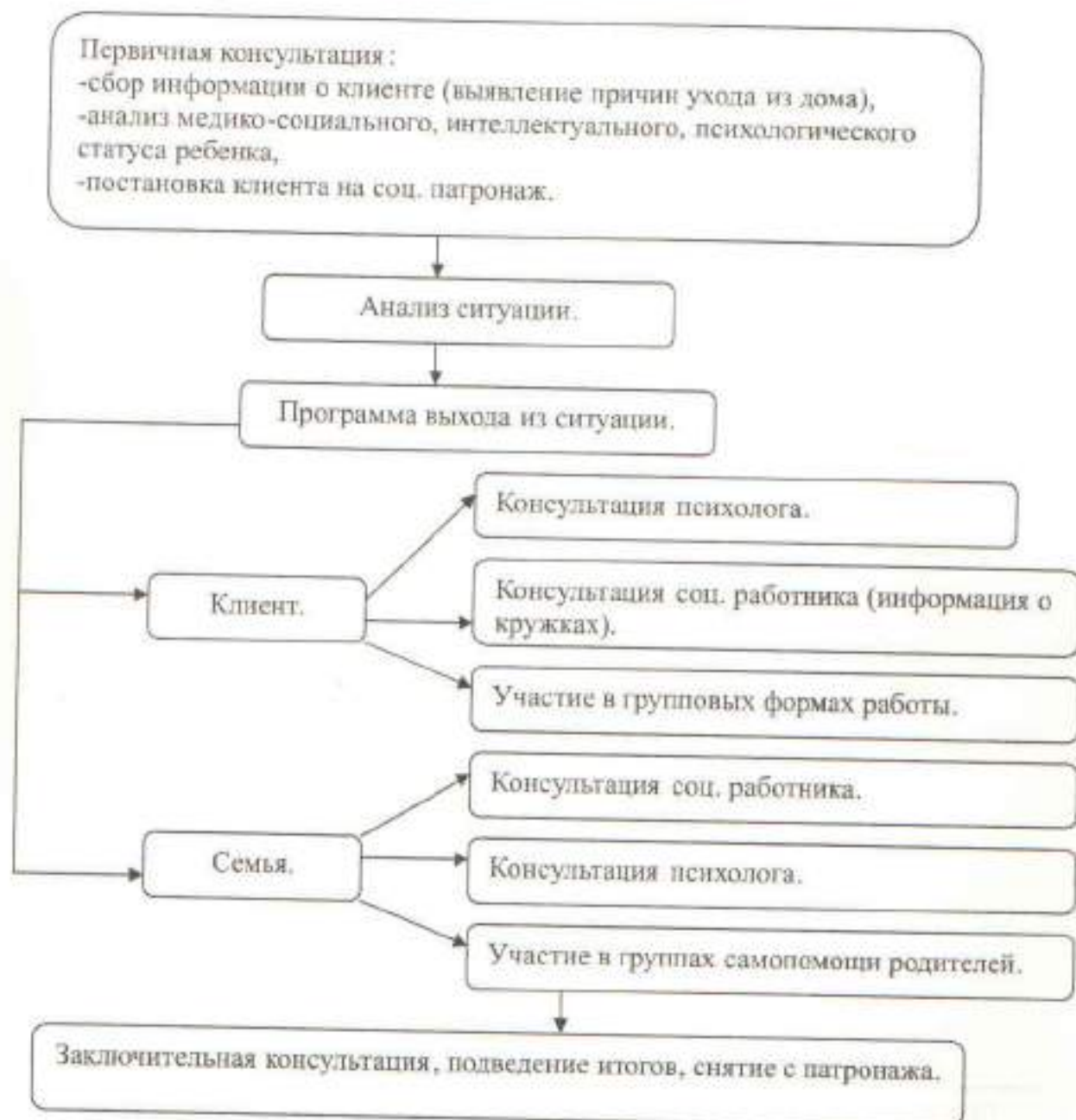
Умение 15. Вести тренинговые группы.

Умение 16. Обучиться системному подходу в социальном администрировании – быть проводником создаваемой новой модели организации работы по опеке и попечительству.

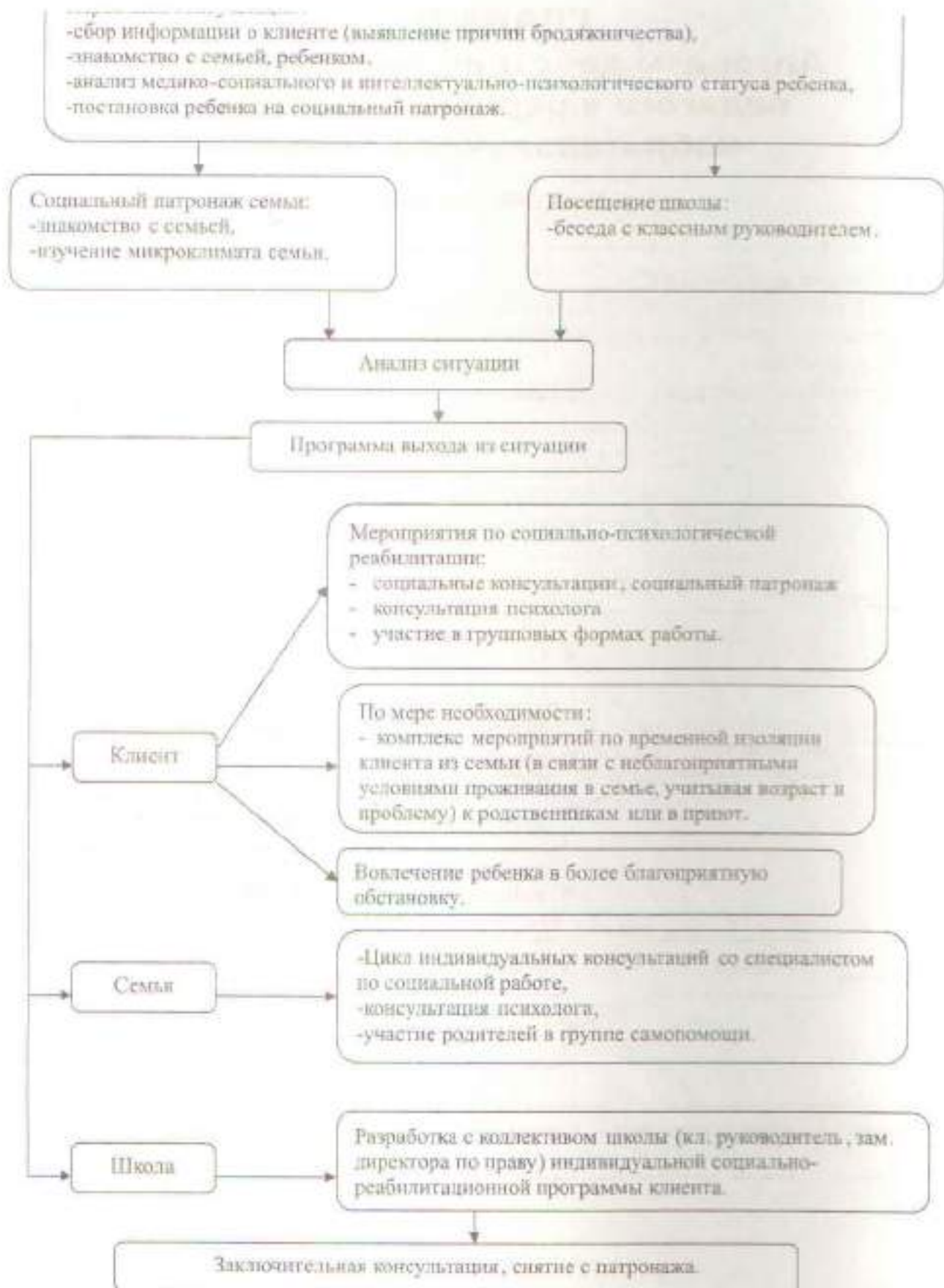
ГЛАВА IV

Алгоритм действий социального педагога в решении проблем неблагополучной семьи

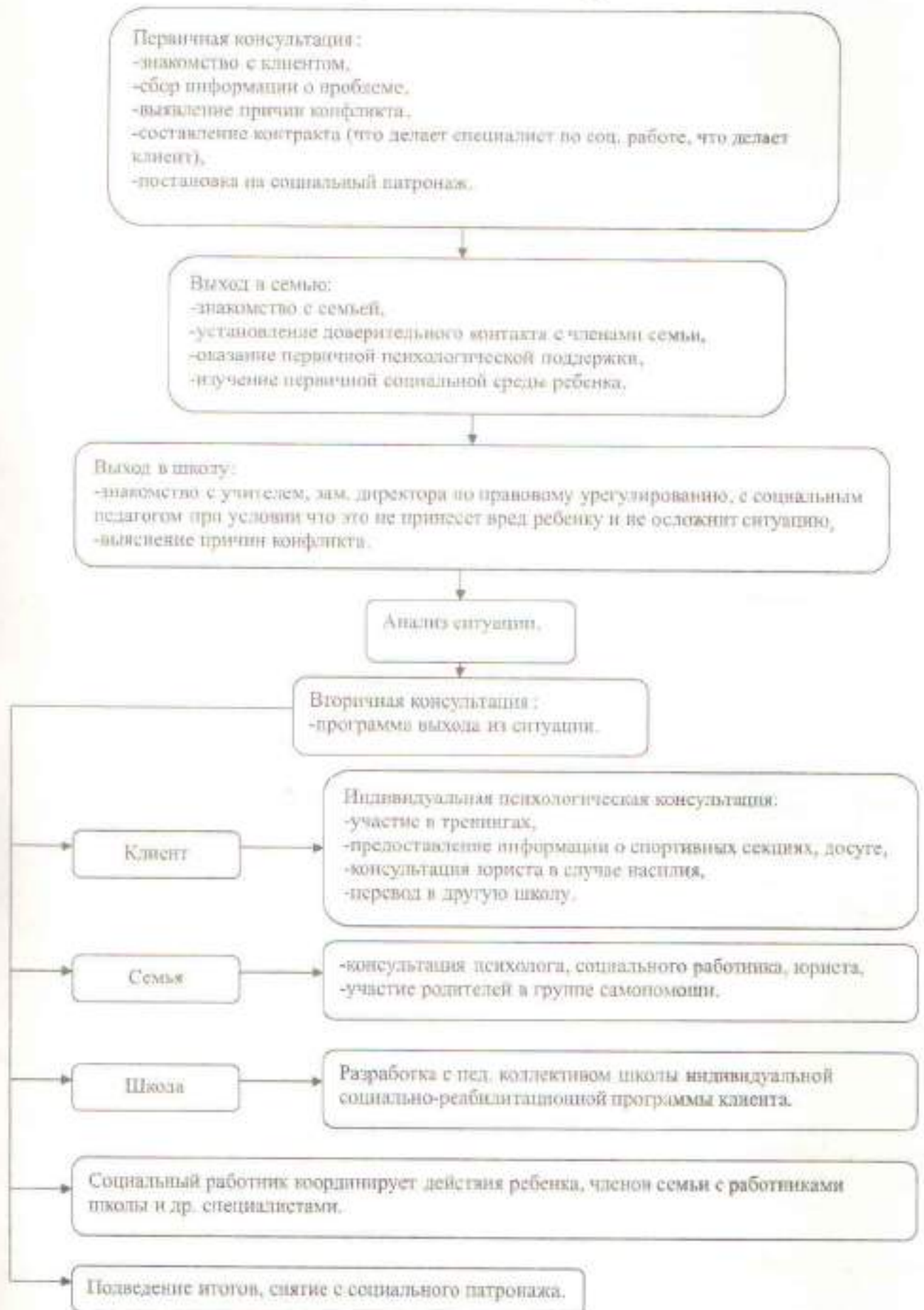
4.1. Уход ребенка из дома



4.2. Бродяжничество



4.3. Конфликт в школе с педагогом



4.4. Конфликты детей с родителями

Первичная консультация:
 -знакомство с клиентом,
 -сбор информации о проблеме,
 -выявление причин конфликта,
 -составление контракта (что делает специалист по соц. работе, что делает клиент),
 -постановка на социальный патронаж.

Выход в семью:
 -знакомство с семьей,
 -установление доверительного контакта с членами семьи,
 -оказание первичной психологической поддержки,
 -плучение первичной социальной среды ребенка,
 -опрос не менее двух соседей (в случае физического насилия).

Выход в школу (в случае необходимости)

Анализ ситуации.

Вторичная консультация:
 -программа выхода из ситуации.

Клиент

Индивидуальная психологическая консультация:
 -участие в тренингах,
 -предоставление информации о спортивных секциях, досуге,
 -консультация юриста в случае насилия.

Семья

-консультация психолога, социального работника, юриста,
 -участие родителей в группе самопомощи.

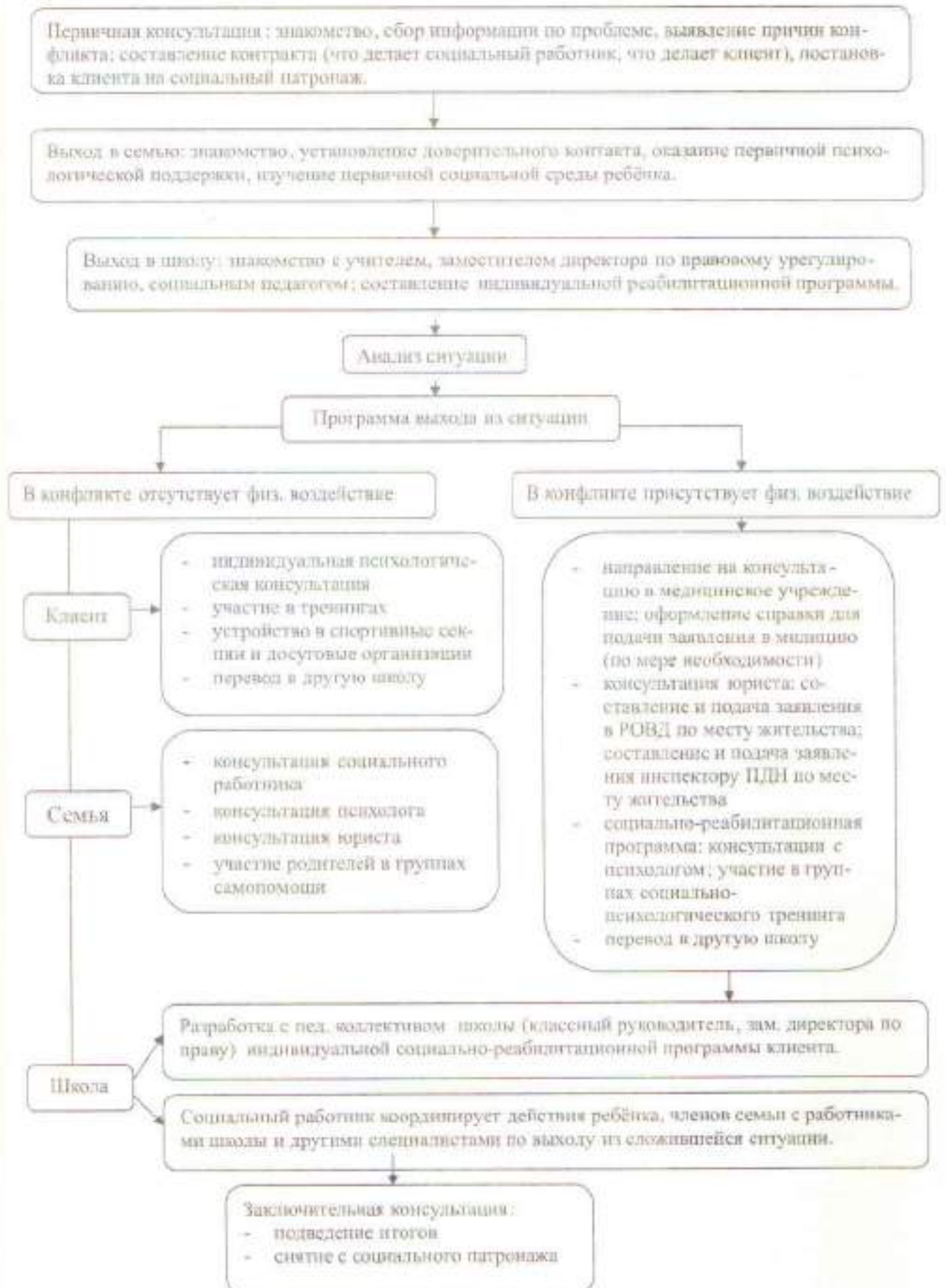
Школа

Разработка с цел. коллективом школы индивидуальной социально-реабилитационной программы клиента.

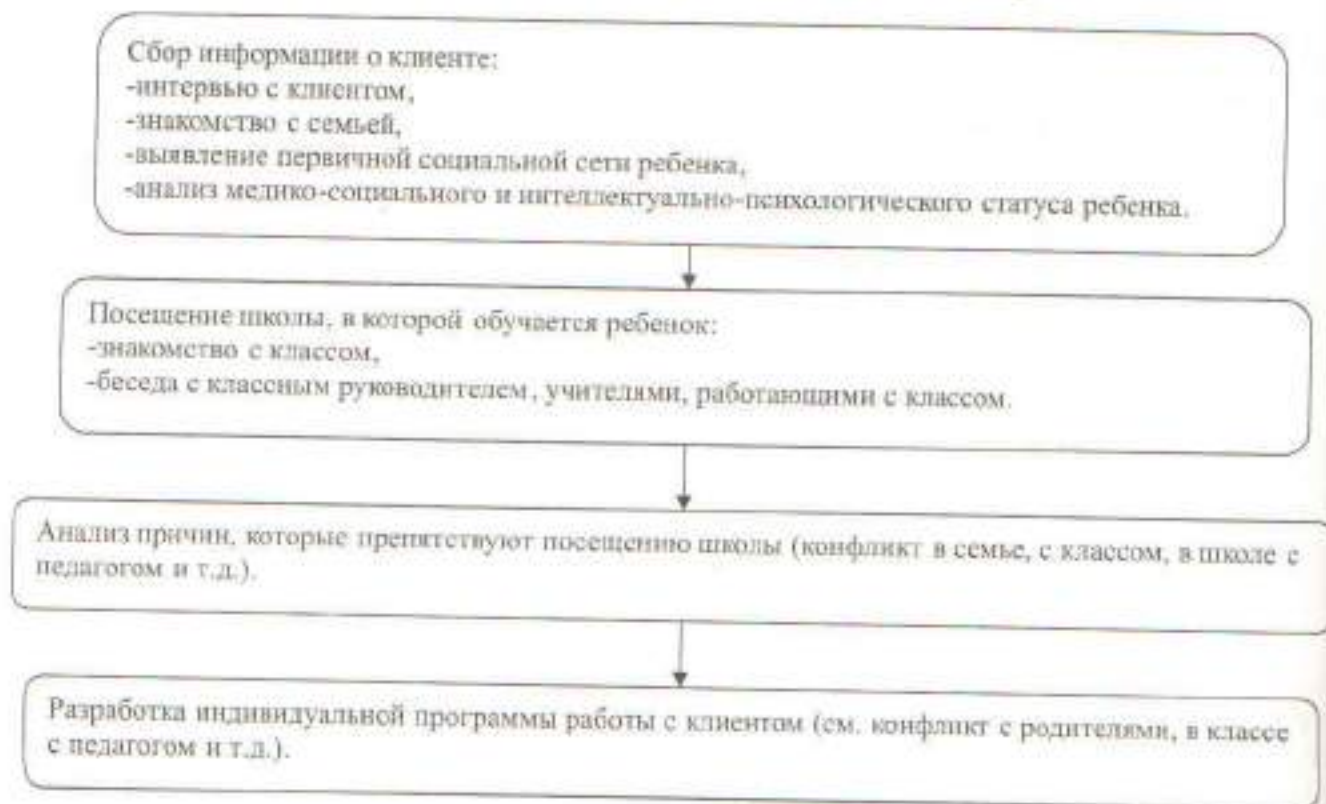
Социальный работник сопровождает и поддерживает клиента в случае необходимости, проводит консультации для семьи и школы.

Подведение итогов, снятие с социального патронажа.

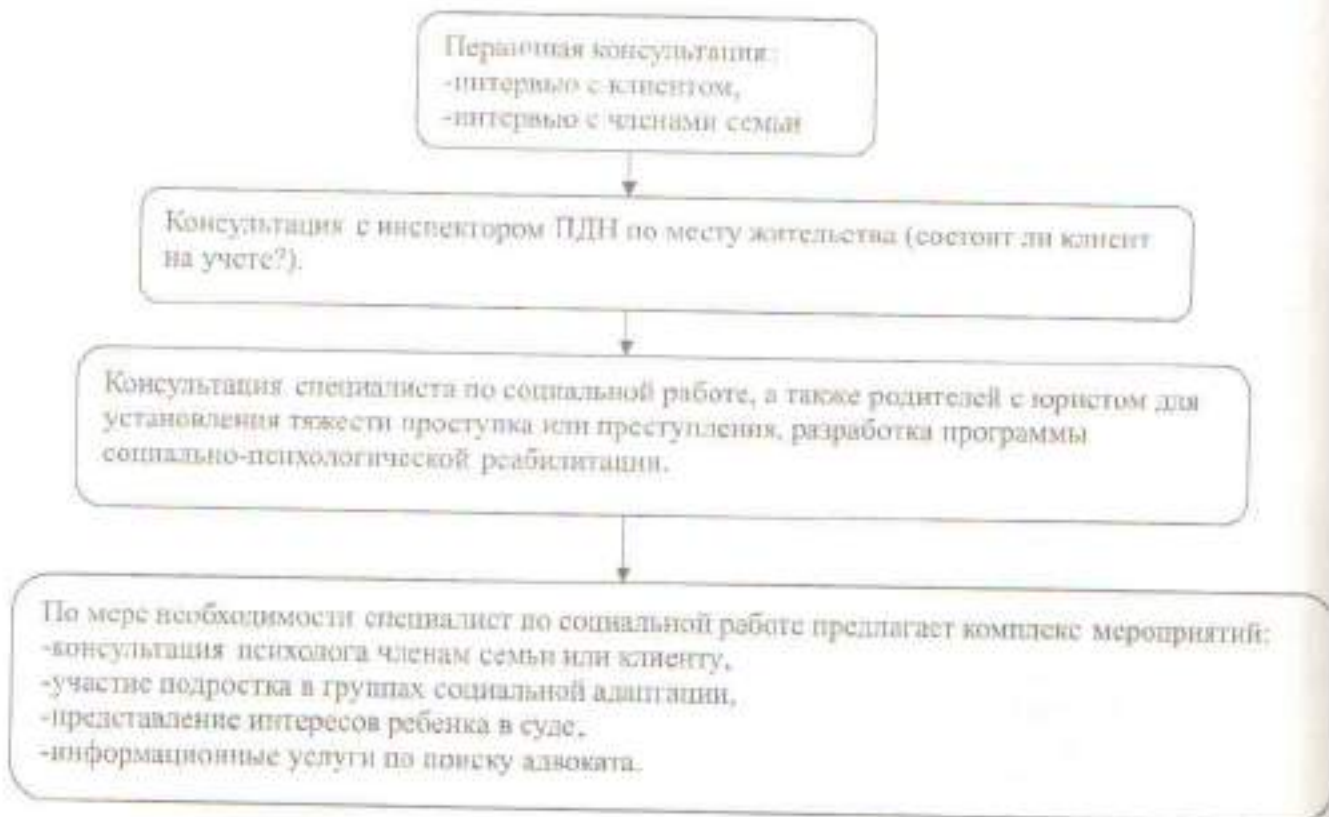
4.5. Конфликты со сверстниками



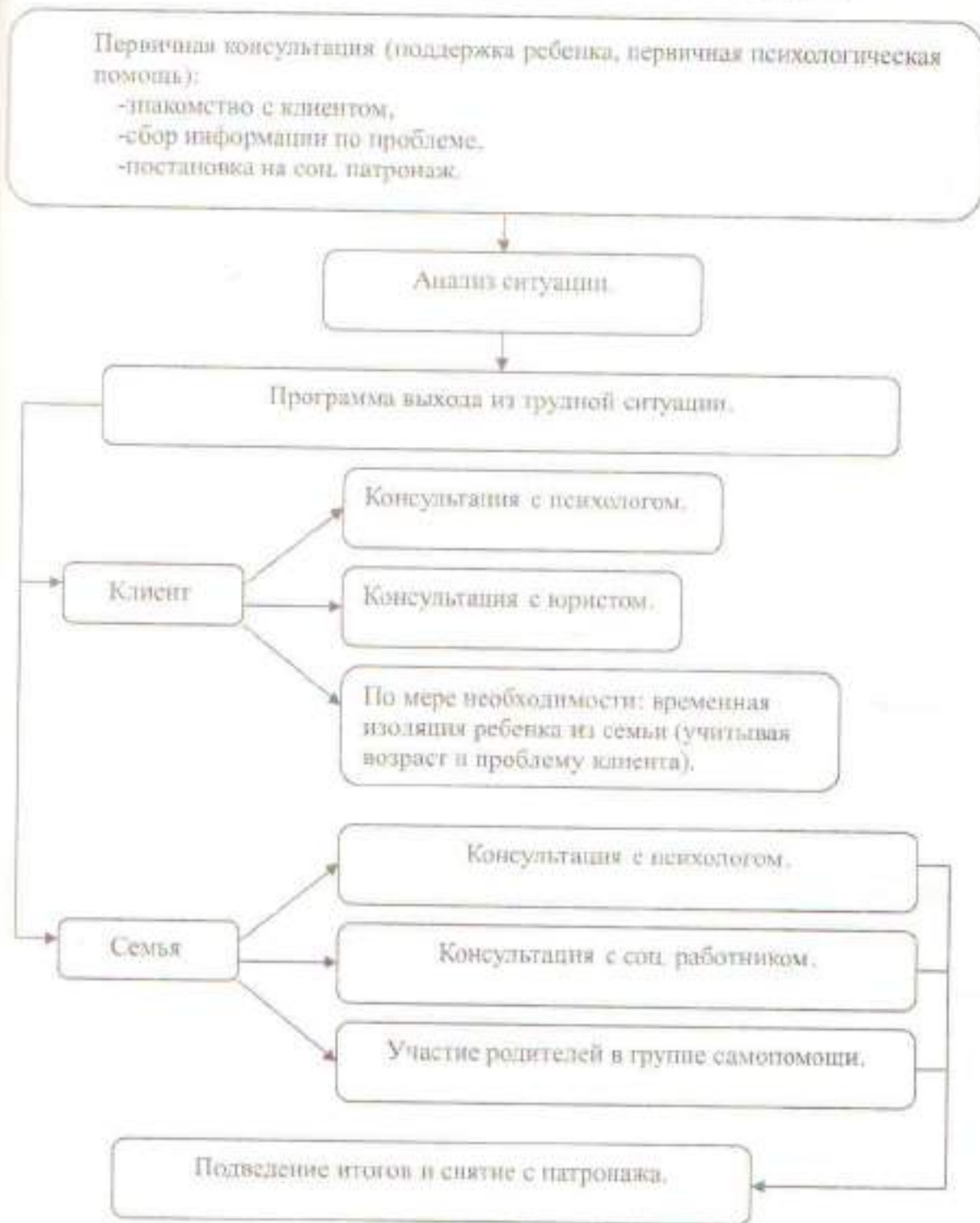
4.6. Нежелание ребенка посещать школу



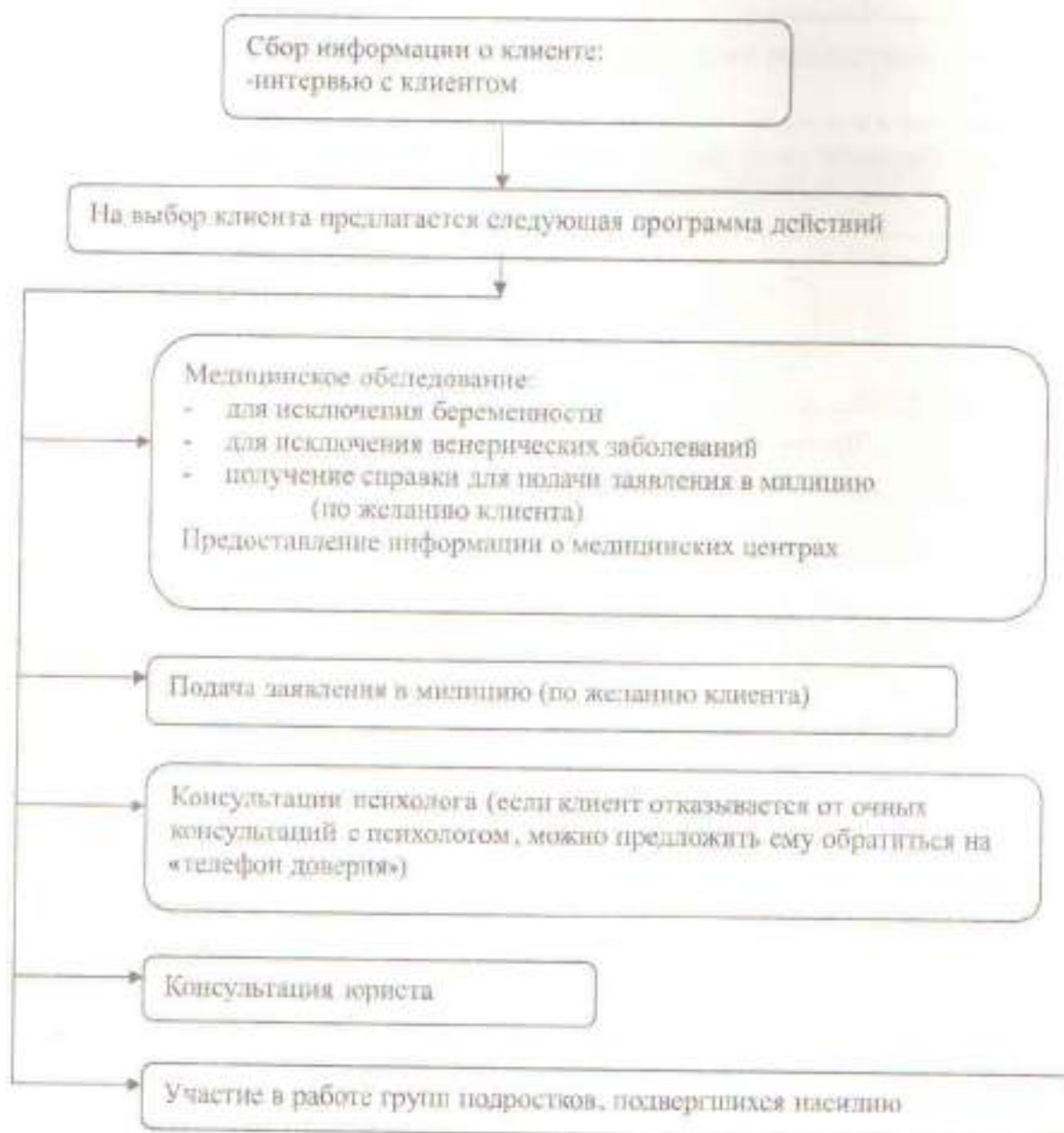
4.7. Правонарушения



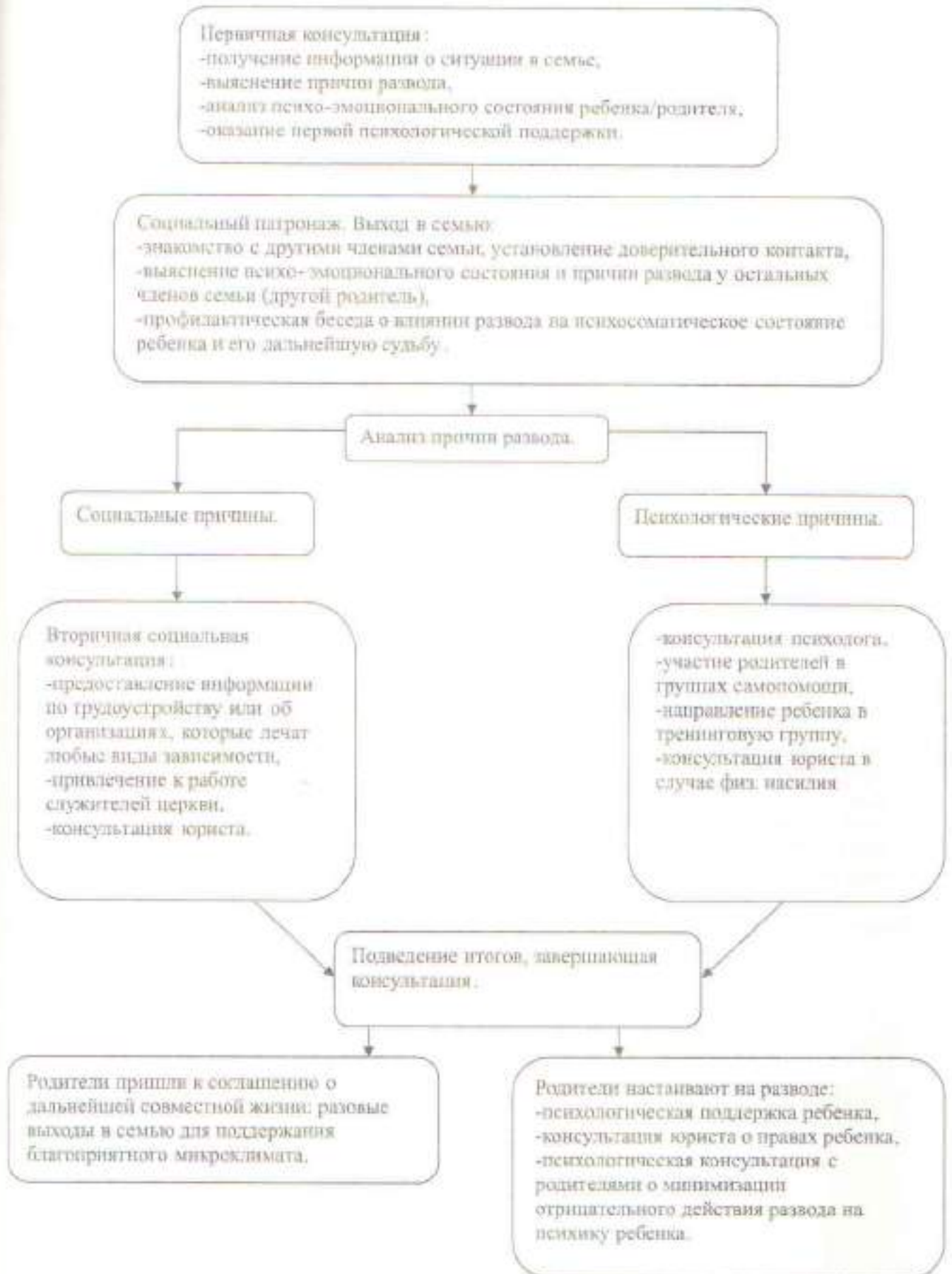
4.8. Физическое, психологическое насилие



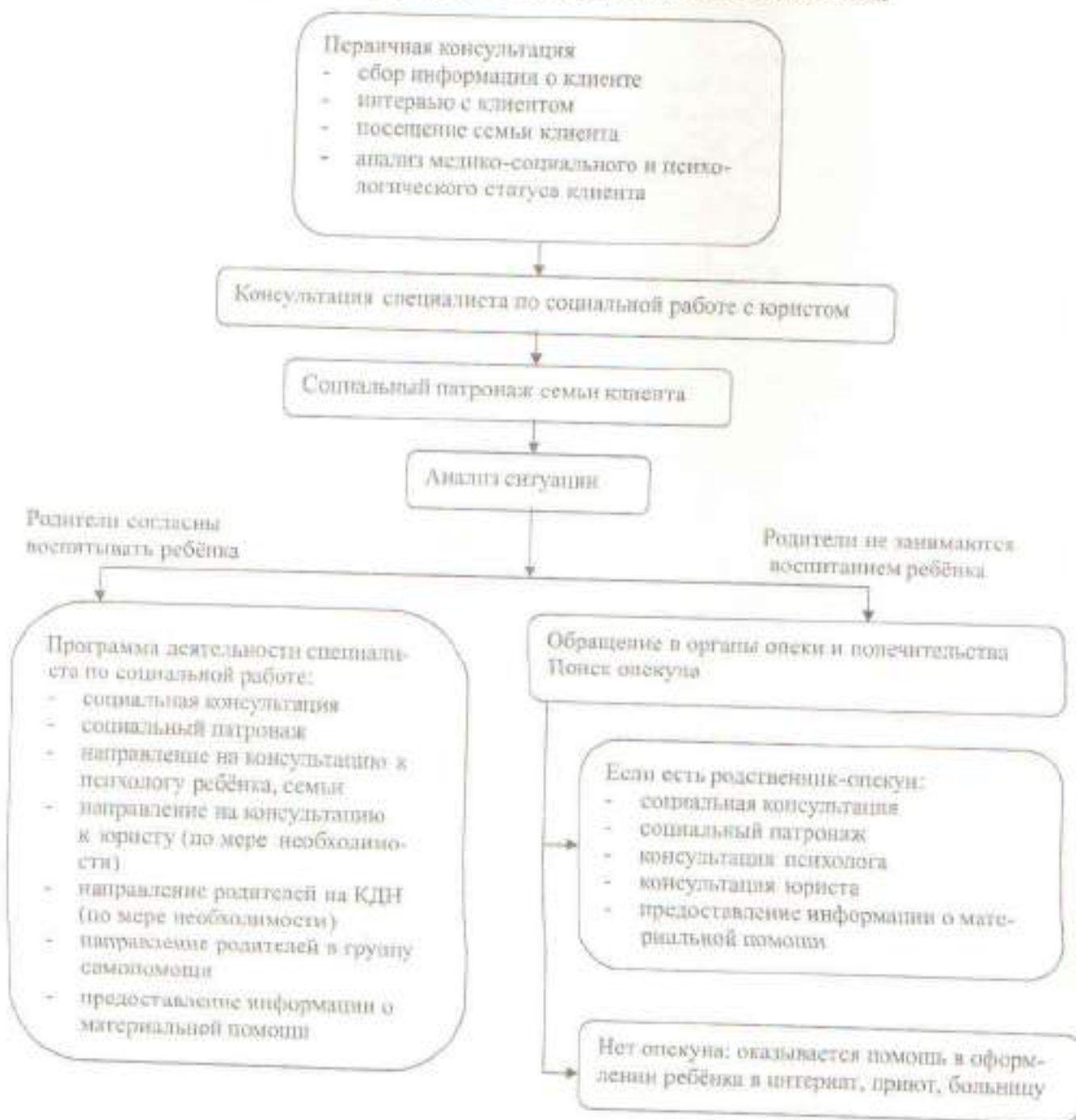
4.9. Сексуальное насилие



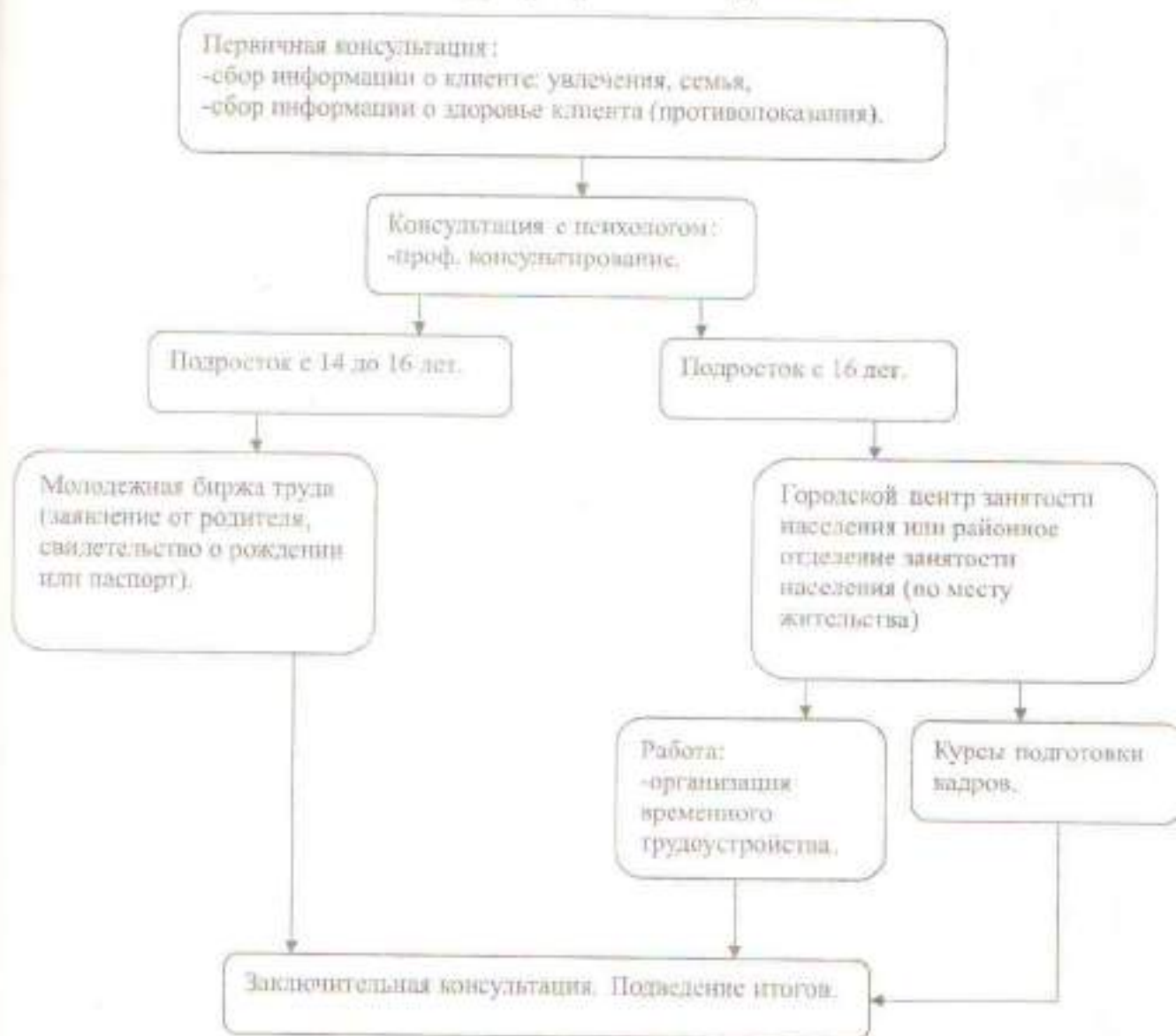
4.10. Развод родителей



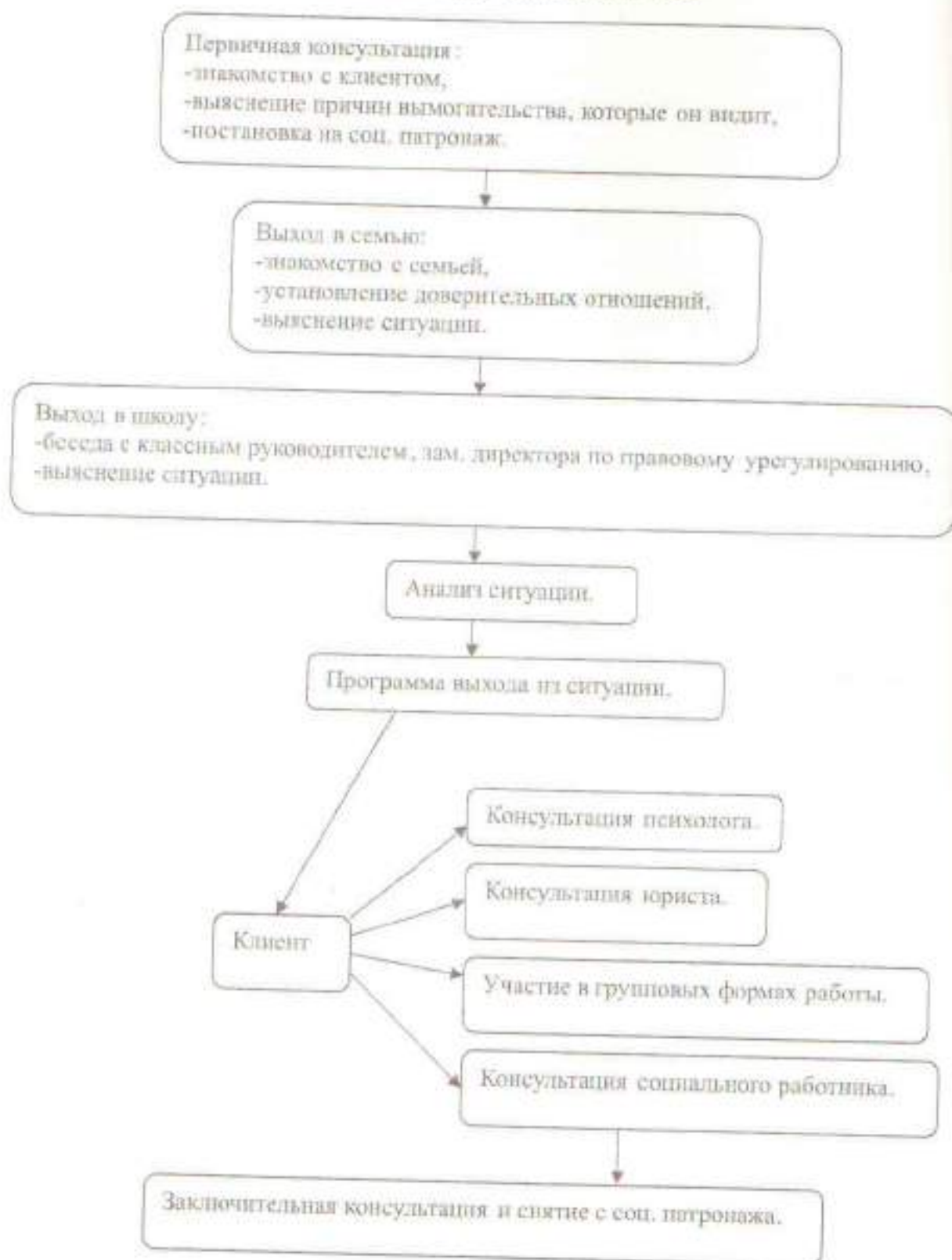
4.11. Самоустранение родителей от воспитания



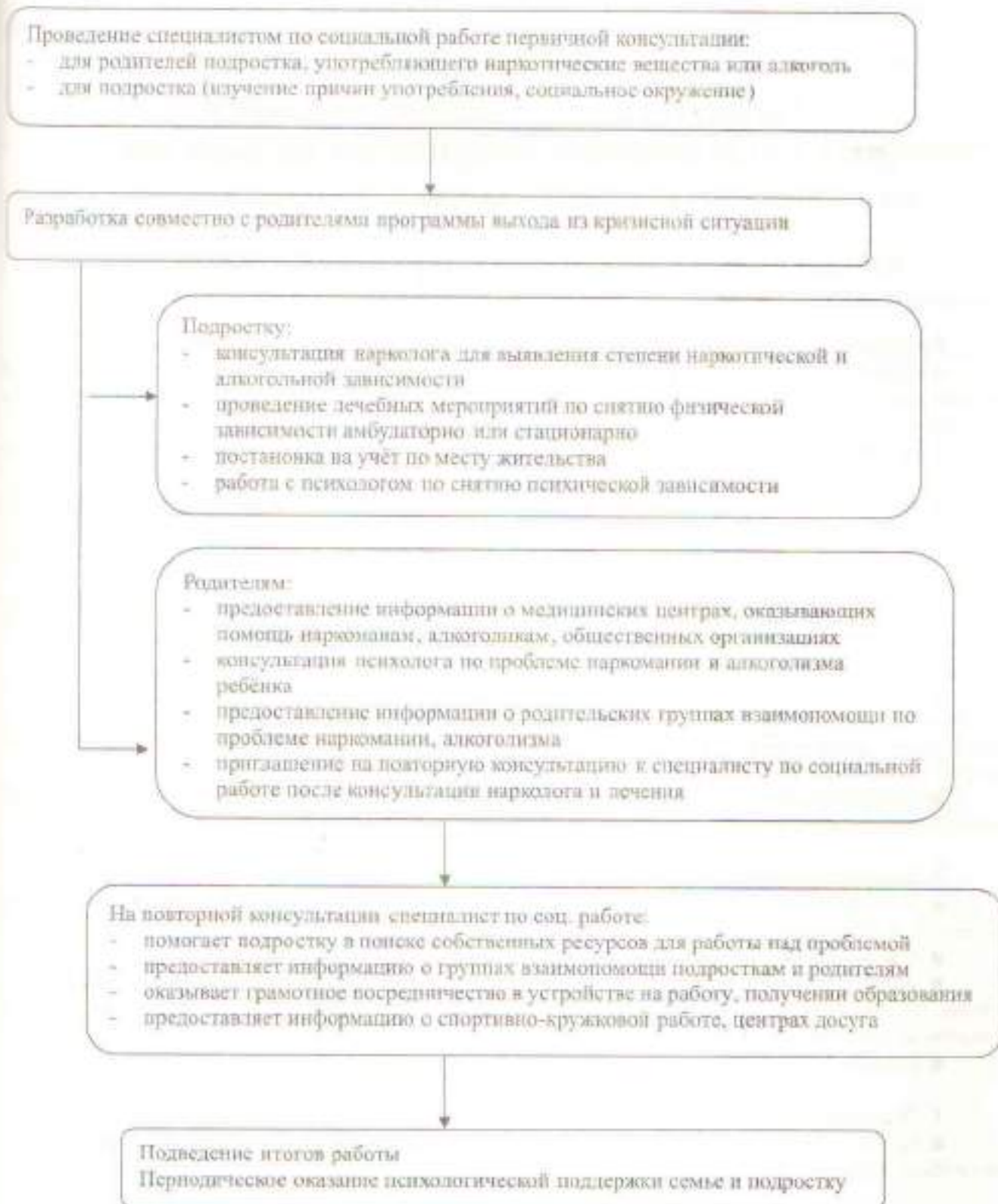
4.12. Трудоустройство подростка



4.13. Шантаж, вымогательство



4.14. Употребление наркотических веществ



ГЛАВА V

Практические рекомендации для социальных педагогов по работе с неблагополучными семьями

5.1. Социальные услуги, оказываемые социальным педагогом неблагополучной семье

1. Социально-бытовые услуги, материальная и натуральная помощь

- принятие от населения, и реализация вещей (одежды, обуви и др.) на безвозмездной основе или за умеренную плату; распределение, благотворительной и гуманитарной помощи (товаров, продуктов и др.);
- организация мероприятий по привлечению средств для оказания адресной, социальной помощи;
- создание при учреждениях вещевых фондов, фондов детской одежды для несовершеннолетних одиноких матерей и других категорий нуждающихся;
- содействие в трудоустройстве (в том числе временном) и получении профессии (специальности);
- содействие в посещении детьми театров, выставок и других культурных мероприятий; оказание помощи в организации благотворительных, обедов, летнего отдыха, санаторно-курортного лечения детей;
- содействие в выделении: денежных средств; продуктов питания; средств санитарии и гигиены; средств ухода за детьми; одежды, обуви и других предметов первой необходимости; технических средств реабилитации детей-инвалидов; денежных пособий, льгот, доплат, компенсаций;
- содействие в написании писем, заявлений, подготовке и оформлении документов, в том числе по установлению опеки и попечительства.

2. Социально-правовые услуги

- помощь в написании и оформлении документов, связанных с защитой прав и интересов клиентов, в том числе детей;
- содействие в предоставлении социальных выплат;
- участие в правовом просвещении населения (выступления в местных средствах информации, лекции и т.д.), повышении его юридической компетентности (разработка памяток, информационных листовок и т.д.);
- участие в правовой защите личностных интересов детей.

3. Социально-реабилитационные услуги

- социальный патронаж несовершеннолетних, допускающих асоциальное поведение и антиобщественные поступки.

4. Психологические услуги

- психопрофилактика и психогигиена;
- психодиагностика и обследование личности клиента;
- семейное психологическое консультирование (индивидуальное, групповое);
- психологическое консультирование (индивидуальное, групповое);
- психологическое вмешательство в кризисных ситуациях; коррекция отношений и поведения;

- проведение тренингов по развитию коммуникации;
- развитие навыков эмоциональной саморегуляции; организация посреднических услуг; профориентация на основе тестирования;
- организация деятельности групп взаимоподдержки; психологическое просвещение.

5. Педагогические услуги

- педагогическая помощь детям в защите их интересов;
- консультативная помощь родителям и детям;
- групповая работа по развитию навыков общения и эмоциональной сферы детей;
- содействие культурно-досуговой деятельности детей.

6. Социально-медицинские услуги

- содействие в направлении в стационарные медицинские наркологические учреждения лиц, нуждающихся в этом, в том числе детей;
- организация консультирования по проблемам планирования семьи, воспитание здорового образа жизни.

5.2. Как социальный педагог может узнать о ребёнке из неблагополучной семьи

1. Источники информации о семейном неблагополучии

- классные руководители;
- воспитатели д/с;
- педагоги школы;
- врачи;
- участковый инспектор;
- родственники;
- соседи;
- друзья.

2. Дополнительные источники информации

- документы социально-медицинского патронажа;
- документы психолого-педагогического консилиума в школе;
- материалы психодиагностики;
- результаты рейдов;
- жалобы и заявления граждан;
- материалы о правонарушениях;
- преступления несовершеннолетних.

3. Что нужно знать о неблагополучной семье

- материально-бытовые условия;
- эмоционально-нравственный климат;
- режим дня ребенка в семье;
- методы и приемы воздействия взрослых на детей;
- семейный досуг;
- уровень педагогической культуры родителей.

5.3. Алгоритм беседы социального педагога с неблагополучной семьёй

1. Что хорошего я могу сказать о подростке? (с целью психологического расположения к себе родителей, привлечения их в союзники).
2. Что меня беспокоит в нем? (то самое, что является предметом вызова родителей в школу, прихода к ним домой, обсуждения на родительском собрании).
3. Каковы, по нашему общему мнению, причины этого отрицательного явления, факта? (это вызывает на откровенность, а значит, позволит выявить истинные причины).

4. Какие меры следует предпринять и со стороны школы? (выработка общей стратегии и тактики воспитания и перевоспитания).

5. Каких общих требований, общих принципов подхода к ребенку следует придерживаться, чтобы меры были эффективными? (в этой ситуации родители откровенно становятся на сторону учителя и активно ему помогают).

5.4. Эффективные меры воздействия на неблагополучную семью

- Принудительное лечение от алкоголизма.
- Лишение родительских прав.
- Консультирование.
- Обучающие консультации для родителей.
- Помощь общественных организаций.
- Влияние через СМИ.
- Пропаганда здорового образа жизни.
- Пропаганда семейных ценностей.
- Оказание материальной помощи.
- Административные штрафы.
- Создание клубов по интересам.
- Постоянный патронаж.
- Обеспечение бесплатным питанием детей из неблагополучных семей.
- Бесплатное лечение детей и оздоровление в период каникул.
- Взаимодействие всех служб в раннем выявлении и индивидуальный подход к решению проблем каждой семьи.

5.5. Памятка для социальных педагогов при взаимодействии с неблагополучными семьями

- Очень часто налаживание контакта с неблагополучными семьями бывает достаточно сложным, однако это не должно ослаблять активность социальных педагогов.
- Никогда не предпринимайте воспитательных действий в плохом настроении.
- Четко и ясно определите для себя, чего Вы хотите от семьи, что думает семья по этому поводу, постарайтесь убедить ее в том, что Ваши цели – это прежде всего их цели.
- Не давайте окончательных готовых рецептов и рекомендаций.
- Не поучайте родителей, а показывайте возможные пути преодоления трудностей, разбирайте правильные и ложные решения, ведущие к цели.
- Социальный педагог обязан поощрять успехи, замечать даже самые незначительные успехи.
- Если есть ошибки, неверные действия, укажите на них. Дайте оценку и сделайте паузу, чтобы семья осознала услышанное.
- Дайте понять семье, что сочувствуете ей, верите в нее, несмотря на оплошности родителей.
- Не берите все на себя, предоставьте семье самостоятельность, не обязательно контролировать и оценивать каждый их шаг.
- Социальный педагог обязан формировать в себе внутреннюю устойчивость, позитивное восприятие фактов. Такая устойчивость позиции позволяет человеку не приспосабливаться к обстоятельствам, а учитывать их и изменять в соответствии с нравственными нормами жизни.
- Не показывайте, что Вы пришли и семью перевоспитывать родителей. Действуйте в логике системы «перспективных линий» — от дальней перспективы к средней и от нее к сегодняшней.
- Социальный педагог должен быть твердым, но добрым и отзывчивым. Ни абсолютная твердость во что бы то ни стало, ни такая же безграничная доброта не годятся в качестве единственного основополагающего принципа воспитания.
- Все хорошо в свое время. Надо уметь применять разные методы в соответствии с конкретной ситуацией.

5.6. Основы работы социального педагога с неблагополучными семьями

1. Выявление неблагополучных семей как средство профилактики социального сиротства (знание условий проживания ребёнка, наличие акта обследования жилищно-бытовых условий).
2. Повышение педагогической культуры всех категорий родителей:
 - Организация педагогического просвещения. Убеждение родителей в том, что семейное воспитание – это не морали, нотации или физические наказания, а весь образ жизни родителей (в первую очередь здоровый), образ мыслей, поступков самих родителей, постоянное общение с детьми с позиции гуманности.
 - Привлечение родителей в качестве активных воспитателей (семейные праздники в клубах, внеурочная внешкольная деятельность).
3. Во избежание насилия, жестокости, агрессивного поведения по отношению к своим детям формировать правовую культуру родителей.
4. Проведение контрольно-коррекционной работы с родителями (анкетирование, тестирование, анализ уровня воспитанности, обученности детей, индивидуальные беседы и т.д.).
5. Учитывать особенности воспитания в каждой отдельной семье; опираясь на положительный опыт, повышать приоритет семьи и семейных традиций у всех субъектов образовательной деятельности: детей, родителей, педагогов.
6. Устранять чувство вины родителей за свою несостоятельность (отдельный план работы с проблемными группами родителей).

5.7. Проблемы, с которыми сталкивается социальный педагог в работе с семьёй

- Часто не соблюдается договоренность о заранее запланированной встрече со специалистом; на встречу не являются в назначенное время, но иногда звонят.
- У членов семьи иногда отсутствует понятие времени (день, месяц, неделя).
- На собеседование со специалистом приглашают друзей, знакомых.
- Во время встречи со специалистом могут смотреть телевизор или слушать радио, могут заниматься приготовлением пищи или выполнением другой домашней работы.
- Члены семьи иногда неспособны говорить связно ни о себе, ни о других.
- Могут часто менять место жительства.
- Постоянно ссорятся, дерутся с друзьями или родственниками.

ПРИЛОЖЕНИЕ 1
Социальная карта ребенка

Ф.И.О. _____

Дата рождения _____

Место жительства _____

№ школы _____

Классный руководитель _____

Дата постановки на учет _____

Причина постановки на учет _____

Сведения о семье:

Ф.И.О. матери _____

Ф.И.О. отца _____

Другие родственники _____
(возраст, семейное положение, место работы)

Другие дети (пол, возраст, где находятся) _____

Статус семьи (по составу, по достатку, по стабильности отношений) _____

Психологический климат в семье _____

Отношение родителей к детям _____

Отношение ребенка к членам семьи _____

Посещаемость в школе _____

Успеваемость в школе _____

ПРИЛОЖЕНИЕ 2

Акт обследования условий проживания семьи, имеющей несовершеннолетних детей

_____ (Ф.И.О., должность)

_____ (название организации)

Место жительства семьи _____

Члены семьи совместно проживающие (с 18 лет).

Родственные отношения	Ф. И. О.	Дата рождения	Место работы/ Образование	Наличие инвалидности, диагноз	Примечание
Отец					
Мать					

Сведения о детях (до 18 лет).

Ф. И. О.	Дата рождения	Место работы/ Образование	Наличие инвалидности, диагноз	Примечание

Категория семьи (нужное подчеркнуть):

1. Полная
2. Неполная (одинокая мать, вдова, родители разведены)
3. Опекаемый ребенок (круглый сирота, «социальный» сирота)

Жилищные условия (нужное подчеркнуть):

1. Отдельная благоустроенная квартира, количество комнат _____, кв.м _____
 - 1.1. Приватизированная
 - 1.2. Неприватизированная
2. Комната в коммунальной квартире
3. Комната в общежитии
4. Частный дом
5. Поднаём жилья

Состояние жилья (нужное подчеркнуть):

Нормальное, требует текущего ремонта, требует капитального ремонта.

Санитарное состояние жилья (нужное подчеркнуть):

1. Поддерживается элементарный порядок.
2. Не поддерживается элементарный порядок.

Обеспеченность семьи (нужное подчеркнуть):

1. Хозяйственно – бытовые принадлежности (отсутствуют, самые необходимые, в достаточном количестве).
2. Мебель (самая необходимая, в достаточном количестве).
3. Постельные принадлежности (отсутствуют, самые необходимые, в достаточном количестве).
4. Одежда, обувь по сезону (самая необходимая, в достаточном количестве).

Сведения о доходах семьи (за месяц):

1. Заработная плата родителей (законных представителей)
-

2. Выплаты социального характера

2.1. Пособия _____

2.2. Пенсии _____

2.3. Стипендии _____

2.4. Алименты _____

3. Иные полученные доходы _____

Психологический климат в семье (нужное подчеркнуть):

1. Характер отношений родителей между собой:
 - 1.1. доброжелательные отношения
 - 1.2. отношения равные
 - 1.3. напряженно-конфликтные
 - 1.4. отношения отчужденные
 - 1.5. отношения не поддерживают, сведений друг о друге не имеют.
-

2. Отношений к детям:

- 2.1. Доброжелательное, заботливое (надлежащим образом выполняют функции по воспитанию, содержанию).
 - 2.2. Отношение отчужденное.
 - 2.3. Допускается жестокое обращение с детьми.
 - 2.4. Пренебрежительное (плохо одевают, кормят, не обращаются к врачу, оставляют детей одних, не следят за учебой).
 - 2.5. Конфликтные отношения между детьми и родителями.
-
-

Состоит ли семья на учете в других учреждениях (какая помощь была оказана, какие меры воздействия были приняты):

1. Инспекция ПДН _____
2. Медицинские учреждения _____
3. Учебные заведения _____
4. Управление социальной защиты населения _____ района
5. Другое _____

Потребности семьи:

1. Материальные _____
2. Оздоровление детей _____
3. Улучшение жилищных условий _____
4. Другое _____

Признаки неблагополучия в семье (нужное отметить):

1. Родители не работают (отец, мать); причина безработицы: не хотят (не хочет) работать по состоянию здоровья, по сокращению, прочее.

2. Употребляют алкоголь, наркотики (периодически, постоянно, состоят на учете у нарколога, прошли курс лечения), (мать, отец, дети)).

3. Ведут аморальный образ жизни (мать, отец, дети).

4. Дети нигде не учатся; систематически прогуливают занятия без уважительной причины.

5. Находятся в местах лишения свободы (либо вернулись), находятся под следствием (мать, отец, дети).

6. Родители лишены родительских прав, готовятся документы на лишение родительских прав (мать, отец).

7. Дети попрошайничают, бродяжничают _____

С актом ознакомлен(на): _____

Сведения внесены верно: _____

Дата обследования « _____ » _____ 200__ г.

Подпись лиц, проводивших обследование _____

ПРИЛОЖЕНИЕ 3

Аномальные отношения в семье

Аномальные отношения в семье – это неблагоприятные модели отношений в рамках семьи, которые оказывают негативные воздействия на социальное, когнитивное и эмоциональное развитие ребенка. Одни из них непосредственно касаются отношений ребенка с другими членами семьи; другие подразумевают в целом атмосферу семьи, в которой происходит воспитание ребенка.

1. Недостаточность эмоционального тепла в отношениях между родителями и детьми.

Имеется в виду значительная недостаточность проявления позитивных чувств в отношении ребенка со стороны родителей:

- беседа с ребенком, родитель говорит, не проявляя никаких чувств, или пытается поскорее от него отделаться;
- у родителя отсутствует интерес к деятельности, успехам или достижениям ребенка;
- родитель не проявляет сочувствия к трудностям ребенка;
- родитель редко хвалит и подбадривает ребенка;
- возникновение тревоги у ребенка воспринимается с раздражением или встречает властные требования хорошо себя вести;
- физическое утешение при тревоге или дистрессе является кратковременным или совсем отсутствует.

2. Конфликтные отношения между взрослыми в семье.

Это конфликты между родителями ребенка или другими членами семьи и домочадцами, включая подростков 16 и более лет. Существуют значительные индивидуальные и субкультурные различия форм и степени, в которых люди выражают свои разногласия или раздражение в открытых конфликтах. Их следует считать аномальными, если они:

- приводят к серьезной и длительной потере контроля;
- связаны с генерализацией негативных или враждебных чувств;
- связаны с атмосферой серьезного межличностного насилия, т.е. с драками и нанесением побоев;
- завершаются уходом одного из членов семьи из дома или запрещением возвращаться в течение некоторого времени.

3. Враждебное отношение к ребенку или присвоение ему постоянной роли «козла отпущения».

Для оценки этого признака важна констатация сосредоточенности на ребенке сильных негативных чувств со стороны одного или обоих родителей или лиц, их заменяющих, других взрослых членов семьи или домочадцев. Ведущим для оценки является признак специфической враждебности к одному ребенку или отведение ему постоянной роли «виноватого». Это проявляется в следующих чертах:

- неоправданная тенденция автоматически ставить в вину ребенку любые проблемы или трудности, возникающие в доме, или отрицательные поступки, кем бы они ни совершались;
- постоянная тенденция приписывать ребенку отрицательные характеристики;
- критика ребенка, доходящая до степени унижения его как личности, с негативной генерализацией его прошлых провинностей и при ожидании будущих проступков;
- отчетливая тенденция «придираться» к ребенку или затевать ссоры, если взрослый чем-то расстроен или находится в плохом настроении;
- несправедливое отношение к ребенку в отличие от других членов семьи, например, взваливание на него большего объема работы или ответственности, меньшее его вовлечение в позитивные семейные взаимодействия или явное отсутствие внимания к потребностям или трудностям ребенка;
- применение жестоких мер наказания (запирание ребенка в темных замкнутых пространствах и т.д.).

4. Физическое насилие в отношении ребенка.

Оценка физического насилия должна включать такие случаи, когда ребенок получал телесные повреждения, нанесенные любым взрослым членом семьи или домочадцем, и степень тяжести требовала медицинской помощи:

- наказание было настолько тяжелым, что привело к порезам, переломам костей, вывихам суставов или значительным кровоподтекам;
- наказание включало нанесение ребенку побоев твердыми или острыми орудиями (палкой, пряжкой ремня и т.п.);
- во время наказания взрослый терял контроль и не учитывал возможных последствий (например, ударяя ребенка о стену или сталкивая с лестницы);
- насилие включало необычные и неприемлемые формы причинения физических травм (нанесение ребенку ожогов огнем или кипятком, связывание ребенка или удержание его головы под водой).

5. Сексуальное насилие (в семье).

Сексуальное насилие в семье включает половые сношения, представляющие собой инцест, а также неинцестуозные отношения между ребенком и кем-то из старших домочадцев, при которых взрослым используется значительная физическая сила или психологическое давление авторитетом, чтобы заставить ребенка вступить в сексуальные отношения:

- имел место генитальный контакт между старшим по возрасту человеком и ребенком;
- проводились какие-либо манипуляции с грудью или гениталиями ребенка в любых обстоятельствах, за исключением купания маленького ребенка;
- ребенка заставляли прикасаться к груди или гениталиям старшего человека;
- ребенку преднамеренно демонстрировали грудь или гениталии взрослого человека (исключаются случаи, когда он увидел их случайно при купании или переодевании);
- имела место любая другая форма физического контакта или демонстрации интимных частей тела между взрослым и ребенком, которая привела к возникновению у кого-то из них отчетливого чувства сексуального возбуждения.

6. Психическое расстройство, отклонение или физический недостаток у лиц, осуществляющих первичную поддержку ребенка.

К этому фактору следует относить расстройства у членов семьи, способные оказать неблагоприятное воздействие и обусловить риск развития у ребенка психических или поведенческих отклонений.

К общим признакам следует относить:

- наличие психического расстройства, физического недостатка или отклоняющегося поведения, вызывающего социальную неполноценность у члена семьи или домочадца ребенка;
- характер и степень тяжести этого нарушения выражены настолько, что способны оказать влияние на жизнь ребенка путем создания потенциального риска развития у него психической патологии.

Это влияние может носить характер неадекватных форм воспитания, ограничений в социальной жизни ребенка, вовлечения ребенка в аномальные формы поведения, недостаточного ухода за ним.

7. Психическое расстройство (отклонение) у родителей.

Этот признак включает любой тип текущего психического расстройства, вызывающего утрату трудоспособности и продуктивности у родителя ребенка, независимо от того, получает ли больной психиатрическое лечение или нет.

Должны присутствовать свидетельства негативного влияния психического расстройства или стойкого нарушения поведения у родителя на ребенка. К ним следует относить:

- наличие отчетливой социальной стигматизации, выражающейся в том, что ребенок подвергается унижению из-за проблемы, имеющейся у родителя;
- неадекватность заботы или надзора за ребенком со стороны больного родителя;
- нарушение воспитания, выражающееся, например, в малой отзывчивости на потребнос-

ти ребенка, неадекватной реакции на его тревожное или оппозиционное поведение или в ограничении игры/общения с ребенком:

- конфликты и эмоциональное напряжение в семье;
- ограничение социальной жизни ребенка;
- возложение на ребенка ответственности, не соответствующей возрасту.

8. Психическое расстройство (отклонение) или физический недостаток у сиблинга.

Значимые признаки:

- ограничение социальной жизни ребенка из-за того что он стесняется приводить домой друзей или из-за необходимости заботиться о больном сиблинге, что определяет ограничение его социальной активности;
- искажение взаимодействия между ребенком и родителями или социальной активности семьи из-за того что родители вынуждены больше заниматься больным сиблингом;
- постоянное унижение со стороны сверстников из-за странностей поведения, физических или психических недостатков его сиблинга;
- физические неудобства, испытываемые ребенком в связи с тем, что он должен, например, спать в одной постели со страдающим энурезом сиблингом или подвергаться проявлениям его агрессивного поведения;
- возложение не соответствующей возрасту ответственности на ребенка в связи с заботой о больном сиблинге.

9. Неадекватное или искаженное общение в семье.

Нарушение внутрисемейного общения обуславливает риск развития психических расстройств и отклонений поведения. Ключевыми аспектами искаженного внутрисемейного общения являются запутанные и противоречивые высказывания («двойные послания»), неспособность эффективного использования общения для разрешения семейных дилемм, проблем и конфликтов.

Искаженное внутрисемейное общение характеризуется следующими признаками:

- высказывания являются отчетливо противоречивыми по содержанию и/или присутствует значительное несоответствие между вербальным содержанием и эмоциями, выражаемыми интонациями голоса или мимикой;
- существует отчетливая тенденция к произнесению длинных, ни к кому конкретно не обращенных тирад при отсутствии реакции на то, что говорят другие члены семьи;
- бесплодные споры, не приводящие к продуктивному решению или согласию;
- утаивание ключевой семейной информации, приводящее к нарушению адаптации (например, ребенку не сообщают о факте усыновления);
- регулярные попытки справиться с семейными трудностями путем отказа от их разрешения и обсуждения.

ПРИЛОЖЕНИЕ 4

Воздействие на ребёнка в неблагополучной семье

Эта психосоциальная ситуация охватывает различные аспекты окружения ребенка, создающие потенциальный риск развития у него психических и поведенческих отклонений. Их воздействие на ребенка, по всей видимости, является более опосредованным по сравнению с большинством других категорий. В этих случаях социальная структура ближайшего окружения ребенка создает неблагоприятные или девиантные психосоциальные ситуации.

Ситуация воспитания в аномальной семье

Значимые признаки ситуации воспитания в аномальной семье включают:

- воспитание в детском доме семейного типа;
- воспитание другими родственниками вместо родителей (бабушками, дедушками, тетями, старшими сиблингами);
- воспитание одним родителем, проживающим без партнера;
- воспитание незаконнорожденного ребенка парой, не являющейся его биологическими родителями;
- воспитание мачехой или отчимом, т.е. когда один из родителей живет с партнером, не являющимся биологическим родителем ребенка;
- воспитание приемными родителями (независимо от осведомленности ребенка, что он является приемным);
- воспитание в семье, в которой один из родителей активно проявляет открытую гомосексуальную ориентацию;
- воспитание в семье, в которой отсутствуют устойчивые отношения и совместное проживание (т.е. пара многократно сходится и расходится, меняются партнеры, устойчивая родительская диада отсутствует).

Изолированная семья

Ключевой особенностью изолированной семьи является отказ семьи от позитивных социальных контактов или отвержение семьи окружением из-за поведения ее членов.

Основные критерии социальной изоляции семьи:

- отсутствие социальных контактов вне семьи;
- неприветливость к людям, пришедшим в дом;
- отсутствие друзей у родителей и доверительных отношений с кем-то вне узкого семейного круга;
- отсутствие регулярной совместной деятельности с кем-либо вне семьи;
- распространение социальной изоляции на детей проявляется в следующем: запрещение ребенку за редким исключением приводить домой друзей или сверстников, запрещение ребенку посещать другие дома, за редким исключением.

ПРИЛОЖЕНИЕ 5

Аномальные качества воспитания

Родительская гиперопека

Относится к стилю воспитания, лишаящего детей адекватных возможностей освоения автономии и ответственности, а также конструирования отношений вне любой из диад «родитель – ребенок».

Для учета этого вида аномального воспитания требуется как лишение ребенка возможности независимого поведения, так и **инфантилизация**, что проявляется в следующем:

- ограничение способов проведения свободного времени и развлечений, за исключением проводимых родителем либо под его надзором или присмотром;
- чрезмерный контроль дружеских отношений, устанавливаемых ребенком;
- исключительное поощрение видов деятельности, осуществляемых ребенком совместно с родителями;
- запрещение ребенку принимать собственные решения;
- постоянная защита и опека ребенка, из-за чего ему редко приходится самостоятельно преодолевать социальные трудности;
- необоснованное запрещение посещения ребенком в свободное время увеселительных мероприятий, выходящих за рамки родительского контроля или присмотра.

Инфантилизация выражается в следующем:

- одевание и купание ребенка в возрасте, в котором, по представлениям, бытующим в данной среде, ему положено самостоятельно справляться с этими действиями;
- укладывание ребенка спать вместе с собой для успокоения тревоги или обеспечения комфорта;
- вождение ребенка в школу и обратно, а также в другие места вместо позволения ему с соответствующего возраста самостоятельно добираться общественным транспортом;
- необычно постоянный и необоснованно тщательный присмотр за ребенком, например, слежение за его игрой на площадке и другими занятиями в безопасных местах;
- аномальная готовность обращаться к врачам или создавать для ребенка постельный режим с незначительными соматическими жалобами;
- лишение ребенка возможности самостоятельно справляться с посильными его возрасту трудностями и стрессовыми ситуациями;
- лишение ребенка возможности заниматься обычными и посильными видами спорта в связи с предполагаемым риском.

Неадекватный родительский надзор (контроль)

Охватывает обстоятельства, в которых родители не осуществляют должного надзора за ребенком, необходимого для удержания его от попадания в психологически рискованные ситуации.

Данный признак следует рассматривать по следующим свидетельствам:

- родители не знают, чем занимается и где находится ребенок;
- стратегии контроля являются неэффективными, осуществляются некачественно и нерегулярно;
- отсутствие беспокойства и принятия необходимых мер, когда становится известно, что ребенок находится в психологически опасных ситуациях.

Незнание родителей о месте нахождения и занятиях ребенка проявляется в следующем:

- обычно родители не знают, где находится ребенок, если его нет дома;
- родителям неизвестны имена (адреса) друзей, которых посещает ребенок или остается у них на ночь;
- родители не знают, когда ребенок вечером вернется домой;
- ребенок часто остается без надзора вне дома в возрасте, когда это еще недопустимо;
- ребенок часто остается дома один в возрасте, когда это еще недопустимо.

Неэффективность родительского контроля проявляется в следующем:

- отсутствуют определенные правила, руководящие установки о том, что разрешается ребенку делать, а что – нет;
- проявление похвалы и одобрения со стороны взрослого больше зависит от его настроения, чем от поведения ребенка;
- замечания, касающиеся дисциплины, высказываются расплывчатыми или общими фразами, а не конкретными пожеланиями о том, что именно ожидается от ребенка;
- понимание дисциплины у обоих родителей настолько различается, что невозможно предсказать их реакцию на шалости и плохое поведение ребенка;
- предпринимаются лишь беспорядочные попытки добиться дисциплинированности без какой-либо настойчивости и проверки в отношении достижения желаемого результата.

Отсутствие беспокойства и принятия необходимых мер, когда ребенок находится в психологически опасных ситуациях, проявляется в следующем:

- бездействие родителей, когда становится известно, что ребенок контактирует с группами, представляющими существенный психологический риск (например, когда ребенок оказывается в компании наркоманов или в делинквентной группе или вступает в ранние половые отношения);
- бездействие родителей, когда становится известно, что ребенок из-за своего поведения может столкнуться с серьезными неприятностями (например, пробует или принимает наркотики, совершает делинквентные поступки);
- бездействие родителей, если становится известно, что ребенок находится в ситуации серьезного физического риска (например, малолетний ребенок залезает на крышу дома или играет с опасными веществами).

Неадекватное родительское воздействие

Относится к давлению, которое родители оказывают на ребенка, подталкивая его к совершению отклоняющихся в социокультурном понимании поступков или не соответствующих его собственным интересам, способностям и уровню развития.

Родители оказывают неадекватное давление на ребенка, пытаясь изменить его и сделать не тем, кем он на самом деле является. Подобное давление может не соответствовать полу (например, одевание мальчика в девичью одежду, или наоборот), возрасту (например, принуждение более старшего ребенка одеваться и вести себя как маленький) или личностным особенностям ребенка (например, принуждение достигать успеха на занятиях, которые не соответствуют его особенностям и желаниям).

Давление, не соответствующее полу:

- постоянное давление, оказываемое на ребенка, для соответствия его вида одежды, стиля поведения или рода занятий таким особенностям, которые представлениями данной культуры приписываются противоположному полу;
- постоянное давление на ребенка, чтобы его поведение всегда соответствовало его полу, причем предполагается степень исключительной приверженности своей гендерной роли.

Давление, не соответствующее возрасту:

- постоянное давление, оказываемое на ребенка, для соответствия одежды, поведения и занятий более раннему возрасту и уровню развития в соответствии с представлениями, доминирующими в данной субкультуре;
- постоянное давление на ребенка с тем, чтобы он против своего желания принимал на себя ответственность, отчетливо превышающую его возможности, обусловленные возрастом и способностями;
- постоянное неадекватное вовлечение маленького ребенка в обсуждение вопросов, касающихся взрослых (например, интимных семейных или внебрачных сексуальных отношений).

Давление, не соответствующее личностным особенностям ребенка:

- постоянное давление, оказываемое на ребенка, для принуждения заниматься деятельностью (спортом, музыкой, науками), не согласующейся с его обоснованно выраженными желаниями или способностями;

- постоянное принуждение ребенка заниматься какой-либо деятельностью, поглощающей столько времени и энергии, что она приводит к социальным ограничениям и отражает, скорее, амбиции родителей, чем интересы и потребности самого ребенка.

Семейная депривация

Касается недостаточности совместной игровой деятельности и общения, обеспечивающей ребенка непосредственным контактом и содержанием обучающего опыта, получаемого от социального взаимодействия или деятельности, контролируемой или организуемой взрослыми.

Семейная депривация проявляется следующими характеристиками:

- недостаточностью общения и игр родителей с ребенком;
- созданием в жизни ребенка обстоятельств, существенно ограничивающих активное взаимодействие с людьми или в играх;
- недостатком у ребенка игрушек или других предметов, подходящих для игр.

Недостаточность общения и игр родителей с ребенком может проявляться в следующем:

- выраженный дефицит возможностей у ребенка общаться с членами семьи, поскольку они редко собираются вместе;
- родители не обсуждают с ребенком его интересы, занятия или планы;
- родители редко читают ребенку книги или слушают, как читает он;
- родители не играют с детьми, не занимаются с ними иными видами активности;
- во взаимодействии, которое происходит по инициативе ребенка, ощущается отчетливая тенденция игнорировать предложения или обращения ребенка.

Обстоятельства, существенно ограничивающие активное взаимодействие ребенка с окружением, могут быть следующими:

- ребенку не позволяют выходить из дома и играть с другими детьми;
- его часто оставляют одного дома (или в комнате), где нет возможностей для игры или общения;
- маленького ребенка часто оставляют долго одного, когда он не спит;
- ребенка заставляют рано ложиться спать, и у него не остается времени для общения с родителями или другими членами семьи.

Недостаток у ребенка игрушек и предметов, подходящих для игры, проявляется в следующем:

- при потенциальной доступности соответствующих возрасту игрушек и игр ребенком осознается ограниченность их использования, поскольку их запирают или каким-то образом удерживают ребенка от пользования ими;
- оставление ребенка без игровых предметов, соответствующих его возрасту.

ПРИЛОЖЕНИЕ 6

Лекция «Наказание и поощрение в семье»

Лекция «Наказание и поощрение в семье» предназначена для родителей, с целью повышения уровня педагогической культуры.

Вопросы, представленные в лекции:

- Что такое насилие?
- Какие насильственные действия существуют?
- «Бить или не бить?»
- Наказание как метод воспитания?
- Какие нарушения в поведении детей могут быть?
- Как правильно наказывать детей?
- Как правильно поощрять своих детей?

Что такое насилие?

Любое физическое или психологическое наказание ребенка в семье есть насилие над личностью ребенка.

Каждый акт насилия есть агрессивное действие. Вот подробная характеристика насилия.

● Насилием следует считать ту разновидность агрессии, которая имеет социальный характер, то есть направлена на других человеческих индивидов.

● Второй и основной характерной чертой насилия является то, что насилие – это такое агрессивное действие физического или психологического характера, которое нежелательно для объекта (жертвы), считается им незаконным не только в юридическом, но и в психологическом и нравственном смысле. Насилие – это несправедливое требование, предъявляемое к человеку или группе. Это такое требование, которое с точки зрения человека, к которому оно предъявляется, считается для него вредным.

● Третья особенность насилия: чтобы добиться своей цели, агрессор прибегает к дополнительным физическим или психологическим мерам оказания давления. Он заставляет другого выполнить свое требование. Насилие над человеком имеет место во всех тех случаях, когда в его действиях, идущих навстречу требованиям агрессора, нет добровольного начала, внутренней положительной мотивации.

● Насилием является и такое требование, которое формально законно, но предъявляется в агрессивной, оскорбительной форме, например:

- от ребенка или подростка в грубой форме требуют делать то, что он мог бы делать, если бы требование было предъявлено вежливо;
- от ребенка требуют делать то, что не соответствует его возрастным возможностям;
- к ребенку или подростку обращаются с требованием, для выполнения которого тот должен нарушить закон, но не желает делать этого;
- ребенка заставляют делать что-то ценой отказа от его собственной более важной цели.

Во всех тех случаях, когда людей заставляют делать что-то против их воли, мы имеем дело с насилием.

Какие насильственные действия существуют?

Выделяют две группы насильственных действий: физические и психологические.

1. Физическое насилие. Мы имеем дело с физическим насилием во всех тех случаях, когда с целью заставить другого (Б) выполнить какие-либо свои требования индивид (А) применяет к нему различные формы неприятного, болевого физического воздействия: побои, нанесение ран, наказание электрическими ударами, холодовые воздействия и т.п.

2. Психологическое насилие над людьми также осуществляется самыми различными способами:

- угрозами,
- оскорблением и унижением достоинства,
- несправедливостью,
- недооценкой личности и ее достижений,
- различными другими формами дискриминации,
- ругательствами,
- приписыванием негативных стереотипов и ярлыков,
- атрибуцией различных болезней и таких психических черт, которые считаются позорными.

3. Комплексное насилие – сочетание физических способов насилия с психологическими. Например, когда человека избивают и одновременно обзывают оскорбительными словами, мы имеем дело с комплексным насилием. Комплексное насилие – это сочетание вербальных, физических и невербальных агрессивных действий в одном сложном социальном поступке или преступлении.

4. Изнасилование как сексуальное насилие. Изнасилование имеет место быть, если она(а) заставляет ее (его), применяя угрозы и физическое воздействие, иметь с ним (ней) сексуальное сношение, и она (он) отдается против своей воли.

«Бить или не бить?»

Итак, у родителей возникает вопрос в отношении метода воспитания ребенка: «Бить или не бить?». В нашем мире есть родители, которые считают, что лучшим методом воспитания ребенка является физическое наказание. Как видно из вышесказанного – **любое** наказание есть насилие.

Родители должны помнить, что начинать воспитание нужно с себя. Наказание ребенка – это жестокое обращение, которое с психологической точки зрения выражается в холодной напряженности и молчании, подозрениях, обидных прозвищах, с физической – синяки и осадины от ремня.

Ведь в жизни родители не бьют новорожденного или годовалого ребенка. Пусть мать или отец спросят самих себя, когда поведение ребенка перестало их устраивать. Ребенок живет со своими родителями, и только у них он может брать пример этого поведения. Часто крик, шлепки, угрозы вырываются сами, помимо воли у родителя, замотанного своими проблемами, уставшего вникать и разбираться в чьих-то еще, даже в проблемах своих собственных детей.

Дети на всю жизнь запоминают жестокость и несправедливость. И поэтому те, кого систематически били, вырастают злыми и агрессивными.

Телесные наказания недопустимы. Ничего, кроме вреда, они никому и никогда не приносят. Но ребенок должен знать, что если его и наказывают, то все равно любят. Замечательно сказал об этом японский поэт: «Наказав ребенка, я привязал его к дереву, но с тенистой стороны».

С психологической точки зрения лучшим наказанием является не порка ремнем провинившегося ребенка, а отказ в том, чего ему больше всего хочется. И еще, дорогие родители, найдите несколько минут для того, чтобы подумать и разобраться: а так ли виноват этот маленький человечек и то ли он имел в виду, совершая проступок, что сначала подумали вы, старшие?

Наказание как метод воспитания?

При неправильном использовании наказание как метод воспитания всегда приводит к отчужденности между отцами и детьми, озлобляет. Ни физические, ни психические наказания, унижающие человеческое достоинство ребенка, недопустимы. Обида и боль остаются в его сердце на долгое время и препятствуют духовной близости между отцами и ставшими взрослыми детьми. Особенно болезненно переживают подростки применение отцом физических наказаний.

Никакие авторитарные методы наказания не способствуют хорошему воспитанию. Вредны и бесконечные приказания, и отчитывания, и упреки. Дети очень чутко реагируют на тон родителя. Если отец грубо кричит, если его голос звучит враждебно, ребенок может даже заболеть. Ребенок, на которого часто кричат, бьют, не чувствует себя спокойным, уверенным.

Во взаимоотношениях членов семьи нет мелочей. Слушайте внимательно все, что говорит ребенок, обязательно отводите время для беседы с детьми, оцените серьезность любого вопроса малыша и отвечайте на него с полной серьезностью, при этом думайте о пользе для ребенка.

Существуют позитивные методы приучения ребенка к дисциплине:

- руководить ребенком, когда он что-то делает, подсказывать, как лучше следует делать;
- собственный пример и показ, как следует выполнить то или иное задание;
- подробная и последовательная инструкция, чем пользоваться, выполняя определенное

дело;

- предоставление по возможности образца для подражания;
- своевременная похвала за достижение результата.

Какие нарушения в поведении детей могут быть?

Неблагоприятная семейная атмосфера, жизненные условия, ошибки в семейном воспитании формируют противоречивое отношение ребенка к окружающему миру и приводят к отклонениям в его личности. Это есть личностные отклонения. Внешне они проявляются как **нарушения поведения**.

И все же, когда поступок ребенка явно противоречит нормам поведения в обществе, взрослым необходимо разобраться, что совершил ребенок. Для того чтобы мера наказания, которую выбрал взрослый, соответствовала проступку и не нанесла вреда формированию характера ребенка, мы привели характеристики наиболее часто встречающихся неодобряемых форм поведения ребенка.

Отклонения в поведении дошкольника, младшего школьника и подростка неодинаковы, т.к. продолжительность накопления отрицательного опыта у подростка значительно больше, чем у остальных детей. Поэтому отклонения в поведении подростка в результате многократного повторения приобретают устойчивость и преодолеваются труднее, чем у дошкольников и младших школьников.

Отклоняющееся поведение, или социальная дезадаптация – это социально неодобряемые формы поведения ребенка.

Неодобряемые формы поведения:

Непослушание – это форма сопротивления требованиям, просьбам, советам родителей, нравственным нормам общественного поведения.

Детский негативизм – выраженное неприятие чего-либо, немотивированное и неразумное сопротивление воздействию окружающих. Негативизм выражается пассивно (отказ от действия) и активно (поступками «наоборот»). Негативизм бывает эпизодическим или устойчивым, который постепенно становится чертой характера.

- **Непослушание** – шалость, озорство, проступки.
- **Детский негативизм** – капризы, упрямство, своеволие, недисциплинированность.
- **Девиянтно-делинквентные формы поведения.**

Чтобы правильно наказывать детей, надо разобраться, что они сделали.

Непослушание.

Шалость не содержит злого умысла. Но детям следует объяснять последствия шалостей, осудить случившееся, предупредить его повторение.

В **озорстве** проявляются выдумка, инициатива, активность, но в отличие от шалости, озорство сознательно, намеренно. Цель озорства – досадить, отомстить, получить выгоду для себя. Различие между шалостью и озорством в степени доброжелательности и отношении к другим людям.

Проступок – это уже социально опасное явление, так как он совершается с пониманием того, что это уже плохо, что это намеренное нарушение требований взрослых.

Главное отличие проступка от озорства – их повторяемость и продуманность.

Детский негативизм.

Негативизм – выраженное неприятие чего-либо, немотивированное и неразумное сопротивление воздействию окружающих. Негативизм возникает как форма протеста ребенка против реально существующего (или воспринимаемого как таковое) неблагоприятного отношения к нему

взрослых или сверстников. Это может быть протест, отказ от выполнения действий, указаний, просьб и даже противодействие влиянию взрослых.

Капризы – поведение ребенка, выражающееся в нецелесообразных и неразумных действиях, в необоснованном противодействии и сопротивлении требованиям взрослых, в стремлении настоять на своем. Внешне каприз проявляется в недовольстве, раздражительности, плаче. Это бурные проявления гнева, злости, когда ребенок кричит, топает ногами, швыряет вещи, пинается, кусается, царапается и даже пытается сделать самому себе больно.

Упрямство – психическое состояние ребенка, отрицательная черта характера, которая выражается в необоснованном и нерациональном противодействии просьбам, советам, требованиям и указаниям других людей, вид упорного непослушания, для которого нет видимых мотивов.

Упрямство проявляется в неразумном стремлении добиться чего-либо сию же минуту вопреки всем разумным доводам окружающих.

Своеволие – его основу составляет прихоть ребенка, его произвол, который бывает разумным и неразумным. Проявляется произвол большей частью как действие, идущее вразрез или не согласующееся с требованиями, советами, указаниями старших, в отсутствии послушания.

Недисциплинированность – является формой перехода от проблемного поведения к социально опасным его нарушениям. Наиболее распространенными поведенческими отклонениями являются девиантно-делинквентные формы поведения.

Девиантно-делинквентное поведение – это поведение, нарушающее какие-либо социальные нормы. Это поведение чаще всего характерно для подростков, которые в силу возрастных особенностей отличаются выраженной эмоциональной неустойчивостью, резкими колебаниями настроения.

Как правильно наказывать детей?

При **шалостях** и **озорстве** детей необходимо объяснять им последствия их проделок, а при необходимости прибегнуть к осуждению случившегося, предупредить его повторение.

При **проступках** детей в зависимости от сложившейся ситуации уместным может стать метод естественных последствий и метод отсроченного наказания. Первый заключается в том, что взрослые не торопятся устранять ущерб, причиненный детским проступком, чтобы содеянное само убедило ребенка в недопустимости подобного. Что касается второго метода, то ожидание неотвратимого наказания и связанного с ним переживания заставляют ребенка пересмотреть свое поведение и убедиться в том, что поступок был неблагоприятным и придется отвечать за свои действия.

При **капризах** детей важно родителям исключить грубость, резкость, требовательность, выражающие их стремление сломить силой. Как только ребенок начинает капризничать, необходимо постараться отвлечь его от предмета каприза ласково, чтобы он чувствовал родительскую любовь и заботу. Вознаграждать малыша нежелательно в этот момент. Если не удалось переключить его внимание на другой объект, имеет смысл оставить его в покое и сдержанно игнорировать его каприз.

Педагогическая деятельность по профилактике капризов должна быть направлена на всех возрастных этапах на укрепление и закалывание нервной системы ребенка, спокойный, без раздражительности тон общения с ним, тактичное внушение, стимулирование развития творческих сил и инициативы.

Существуют специальные методы и приемы преодоления **упрямства**. Прежде всего, спокойное игнорирование и отсроченное наказание за проступок. Возможно отвлечение внимания ребенка в момент проявления упрямства и переключение его на какое-либо другое занятие. Иногда бывает полезен метод естественных последствий или отсрочка выполнения требуемого от ребенка действия, давая тем самым возможность психологически подготовиться к тому, что от него требуют.

Дорогие взрослые, старайтесь как можно реже употреблять слово «нельзя».

При **своеволии** необходимо создать благоприятные условия в среде, окружающей ребенка, обстановку доброжелательности и доверия. При первом «я сам!» родителям необходимо уважительно относиться к зарождающейся личности, быть внимательным к её нуждам и потребностям, проявлять заботу о ребенке.

И если все-таки ваш ребенок провинился, вот несколько правил для вас, родители, которые необходимо соблюдать при вынесении любого наказания:

- дать провинившемуся 2-3 минуты для объяснения его проступка;
- четко сформулировать, в чем суть вреда от его действий;
- назвать меру заслуженного наказания (лучше отказать в том, что так ждал ребенок);
- назвать примерный срок длительности наказания (никогда не допустимы бессрочные наказания);
- отметить положительные черты ребенка и высказать надежду, что впредь он не допустит подобного;
- подчеркнуть, что вы любите ребенка, верите в него;
- отметить, что он запомнит наказание и это поможет ему лучше действовать в дальнейшем.

Наказав сына или дочь, ищите возможность через некоторое время простить своих детей.

Как правильно поощрять своих детей?

А умеем ли мы поощрять своих детей так же активно, как и наказывать?

Дорогие родители, любите своих детей, ведь детство у ребенка будет только один раз в жизни. Пусть он запомнит его как что-то светлое, доброе и чистое на всю свою будущую взрослую жизнь.

Вспомните семейные традиции своего детства. Например, как отец по выходным дням забирал на рыбалку детей, или как мама по выходным пекла любимый пирог, или как все вместе отправлялись на прогулку. Попробуйте продолжить их в своей семье или придумайте что-то новое, необычное.

Вы, конечно, знаете, что дети очень ценят подобные семейные традиции. Когда родитель уделяет им специальное внимание, и с ним интересно – это настоящий праздник для ребенка.

Имейте запас больших и маленьких праздников. Придумайте несколько занятий с ребенком или несколько семейных дел, традиций, которые будут создавать зону радости. Сделайте некоторые из этих занятий или дел регулярными, чтобы ребенок ждал их и знал, что они наступят обязательно, если он не сделает чего-то очень плохого.

Зона радости – это «золотой фонд» вашей жизни с ребенком.

Она одновременно – и зона его ближайшего развития, и основа вашего с ним доброжелательного общения, и залог бесконфликтной дисциплины.

СПИСОК ИСПОЛЬЗОВАННОЙ ЛИТЕРАТУРЫ:

1. Дивицына Н.Ф. Социальная работа с неблагополучными детьми и подростками – Ростов – н/Д-2005г.
2. Олифиренко Л.Я. и др. Социально-педагогическая поддержка детей группы риска. – М., 2002г.
3. Василькова Ю.В. Методика и опыт работы социального педагога: Учебное пособие для студентов высших учебных заведений.
4. Дивицына Н.Ф. Семейведение. – М., 2006. – М., 2001г.
5. Шакурова М.В. Методика и технология работы социального педагога; Учеб. пособие. – М. 2002г.
6. Целуйко В.М. Вы и ваши дети. Психология семьи. – Ростов н/Д, 2004г.
7. Шульга Т.И. Работа с неблагополучной семьей – М; 2005г.

Материалы сети Интернета:

<http://www.psychiatry.ua/books/prevent/paper08.htm>

<http://www.otrok.ru/medbook/listpsy/trening.htm>

<http://www.miroslavie.ru/optimalist/dok21.htm>

<http://files.1september.ru/festival/articles/502788/pril4.doc>

http://www.patronat-ufa.ru/?p=prog_soc

http://revolution.allbest.ru/pedagogics/00009359_1.html

http://zdd.1september.ru/view_article.php?ID=200801809

http://revolution.allbest.ru/pedagogics/00009359_2.html

<http://www.cppr.pskovsite.ru/doc/p6.doc>

**МУ «Центр социально-психологической помощи детям
и молодежи «Форпост»
Адрес: 620042, г.Екатеринбург, ул. Уральских рабочих, 50/6
тел./факс: 307-75-42
e-mail: info@forpost.yek.ru**



**Методическое пособие издано
в рамках проекта «Выбираю жизнь»
Стратегического плана развития
города Екатеринбурга**



Издательский Дом «Филантроп»:
620028, г. Екатеринбург, ул. Кирова, 3, тел./факс: (343) 342-00-50.
E-mail: filantrop@idfilantrop.ru
www.idfilantrop.ru
г. Верхняя Пышма, ул. Ленина, 97 а, тел.: (34368) 3-84-54.

«Создавайте легенды о себе. Боги начинали с этого».